



ประกาศเทศบาลตำบลเมืองปาน
เรื่อง ประกาศใช้แผนการบริหารจัดการความเสี่ยง ประจำปีงบประมาณ พ.ศ. ๒๕๖๕
ของเทศบาลตำบลเมืองปาน

ด้วยพระราชบัญญัติวินัยการเงิน การคลังของรัฐ พ.ศ. ๒๕๖๑ มาตรา ๗๙ บัญญัติให้หน่วยงานของรัฐจัดให้มีการตรวจสอบภายใน การควบคุมภายในและการบริหารจัดการความเสี่ยง โดยให้ถือปฏิบัติตามหลักเกณฑ์กระทรวงการคลังว่าด้วยมาตรฐานและหลักเกณฑ์ปฏิบัติการบริหารจัดการความเสี่ยง สำหรับหน่วยงานของรัฐ พ.ศ. ๒๕๖๒ นั้น เทศบาลตำบลเมืองปาน ได้ดำเนินการจัดทำแผนบริหารจัดการความเสี่ยง โดยใช้มาตรฐานการบริหารจัดการความเสี่ยงสำหรับหน่วยงานของรัฐที่กระทรวงการคลังกำหนดเป็นแนวทางในการจัดทำแผนการบริหารจัดการความเสี่ยง

เพื่อให้การดำเนินงานของเทศบาลตำบลเมืองปานบรรลุวัตถุประสงค์ที่กำหนดไว้และการดำเนินการบริหารจัดการความเสี่ยงเป็นไปตามแผนการบริหารจัดการความเสี่ยง อย่างมีประสิทธิภาพและประสิทธิผล สามารถดำเนินงานให้บรรลุวัตถุประสงค์ด้านกลยุทธ์ ด้านการปฏิบัติงาน ด้านการเงิน ด้านการปฏิบัติตามกฎหมาย/ระเบียบ และลดปัจจัยที่จะส่งผลกระทบต่อความสำเร็จขององค์กรให้อยู่ในระดับที่ยอมรับได้ จึงประกาศเป็นแผนการบริหารจัดการความเสี่ยง ประจำปีงบประมาณ พ.ศ. ๒๕๖๕ และแจ้งให้ผู้ที่มีส่วนเกี่ยวข้องทุกฝ่ายทราบและถือปฏิบัติต่อไป

จึงประกาศให้ทราบโดยทั่วกัน

ประกาศ ณ วันที่ ๒๕ เดือน พฤศจิกายน พ.ศ. ๒๕๖๔

(นายประสิทธิ์ จำเดิม)

นายกเทศบาลตำบลเมืองปาน



แผนการบริหารจัดการความเสี่ยง
(Risk Management Plan)
ประจำปีงบประมาณ พ.ศ.๒๕๖๕

เทศบาลตำบลเมืองปาน
อำเภอเมืองปาน จังหวัดลำปาง

คำนำ

ด้วยพระราชบัญญัติวินัยการเงิน การคลังของรัฐ พ.ศ. ๒๕๖๑ มาตรา ๗๙ บัญญัติให้หน่วยงานของรัฐจัดให้มีการตรวจสอบภายใน การควบคุมภายในและการบริหารจัดการความเสี่ยง โดยให้ถือปฏิบัติตามหลักเกณฑ์กระทรวงการคลังว่าด้วยมาตรฐานและหลักเกณฑ์ปฏิบัติการบริหารจัดการความเสี่ยง สำหรับหน่วยงานของรัฐ พ.ศ. ๒๕๖๒ เทศบาลตำบลเมืองปานได้ถือปฏิบัติแล้วนั้น

ภายใต้สภาวะการดำเนินงานขององค์กรล้วนแต่เกิดภาวะความเสี่ยง ซึ่งเป็นความไม่แน่นอนที่อาจจะส่งผลกระทบต่อการทำงานหรือเป้าหมายขององค์กร เทศบาลตำบลเมืองปานจึงได้แต่งตั้งคณะกรรมการ/คณะทำงาน การบริหารจัดการความเสี่ยง ประจำปีงบประมาณ พ.ศ. ๒๕๖๕ ขึ้น เพื่อให้ผู้บริหารท้องถิ่นและเจ้าหน้าที่ทุกสำนัก/กอง มีความเข้าใจถึงกระบวนการบริหารจัดการความเสี่ยง สามารถดำเนินการบริหารความเสี่ยงตามกระบวนการบริหารความเสี่ยงที่ได้กำหนดไว้ในแผน ซึ่งเป็นการลดมูลเหตุและโอกาสที่จะเกิดความเสียหาย ให้ระดับความเสี่ยงและขนาดของความเสียหายที่จะเกิดขึ้นอยู่ในระดับที่สามารถยอมรับได้ ควบคุมได้ และตรวจสอบได้อย่างมีระบบ จึงได้กำหนดเป็นแผนการบริหารจัดการความเสี่ยง เพื่อให้มีการบริหารจัดการความเสี่ยงที่มีประสิทธิภาพ ประสิทธิผลและเกิดความเชื่อมั่นอย่างสมเหตุสมผล

คณะกรรมการบริหารจัดการความเสี่ยง
เทศบาลตำบลเมืองปาน
พฤษภาคม ๒๕๖๕

สารบัญ

บทที่ ๑ บทนำ

๑ - ๖

- ๑.๑ หลักการและเหตุผล
- ๑.๒ วัตถุประสงค์การบริหารจัดการความเสี่ยง
- ๑.๓ เป้าหมาย
- ๑.๔ ประโยชน์ของการบริหารจัดการความเสี่ยง
- ๑.๕ นิยามความเสี่ยง
- ๑.๖ โครงสร้างการบริหารความเสี่ยง

บทที่ ๒ ข้อมูลพื้นฐานของเทศบาลตำบลเมืองปาน

๗ - ๑๐

- ๒.๑ ประวัติความเป็นมา
- ๒.๒ วิสัยทัศน์
- ๒.๓ ยุทธศาสตร์
- ๒.๔ พันธกิจ
- ๒.๕ เป้าประสงค์
- ๒.๖ ตัวชี้วัด
- ๒.๗ ค่าเป้าหมาย
- ๒.๘ โครงสร้างหน่วยงาน

บทที่ ๓ กระบวนการบริหารจัดการความเสี่ยง

๑๑ - ๑๙

- ๓.๑ การวิเคราะห์องค์กร
- ๓.๒ การกำหนดนโยบายการบริหารจัดการความเสี่ยง
- ๓.๓ การระบุความเสี่ยง
- ๓.๔ การประเมินความเสี่ยง
- ๓.๕ การตอบสนองความเสี่ยง
- ๓.๖ การติดตามและทบทวน
- ๓.๗ การสื่อสารและการรายงาน

บทที่ ๔ แผนบริหารจัดการความเสี่ยง

๒๐ - ๕๐

- แบบรายงานการวิเคราะห์ ประเมิน และจัดลำดับความเสี่ยง (แบบ RM-๑)
- แบบรายงานการตอบสนองความเสี่ยง (แบบ RM-๒)
- แผนบริหารจัดการความเสี่ยง (แบบ RM-๓)

บทที่ ๕ การติดตามและการประเมินผลการบริหารจัดการความเสี่ยง

๕๑ - ๕๒

- การติดตาม
- การประเมินผลบริหารจัดการความเสี่ยง
- การทบทวนแผนบริหารจัดการความเสี่ยง

ภาคผนวก

- คำสั่งคณะกรรมการบริหารจัดการความเสี่ยง
- นโยบายการบริหารจัดการความเสี่ยง ประจำปีงบประมาณ พ.ศ. ๒๕๖๕

บทที่ ๑

บทนำ

๑.๑ หลักการและเหตุผล

การบริหารความเสี่ยงเป็นเครื่องมือทางกลยุทธ์ที่สำคัญตามหลักการกำกับดูแลกิจการที่ดี (Good Governance) ที่จะช่วยให้การบริหารงานและการตัดสินใจด้านต่างๆ อาทิ การวางแผน การกำหนดกลยุทธ์ การติดตาม การควบคุม และการประเมินผลการปฏิบัติงาน ตลอดจนการใช้ทรัพยากรต่างๆ อย่างเหมาะสม มีประสิทธิภาพมากขึ้น และลดการสูญเสียและโอกาสที่ทำให้เกิดความเสียหายแก่องค์กร

ภายใต้สภาวะการดำเนินงานของทุกองค์กรล้วนแต่เกิดภาวะความเสี่ยง ซึ่งเป็นความไม่แน่นอนที่อาจจะส่งผลกระทบต่อการทำงานหรือเป้าหมายขององค์กร จึงจำเป็นต้องมีการจัดการความเสี่ยงเหล่านั้นอย่างเป็นระบบ โดยการระบุความเสี่ยงว่ามีปัจจัยเสี่ยงใดบ้างที่กระทบต่อการดำเนินงานหรือเป้าหมายขององค์กร วิเคราะห์ความเสี่ยงจากโอกาสและผลกระทบที่เกิดขึ้น จัดลำดับความสำคัญของความเสี่ยง กำหนดแนวทางในการจัดการความเสี่ยง และต้องคำนึงถึงความคุ้มค่าในการจัดการความเสี่ยงอย่างเหมาะสม

ทั้งนี้ เพื่อเป็นไปตามนัยพระราชบัญญัติวินัยการเงินการคลังภาครัฐ พ.ศ. ๒๕๖๑ มาตรา ๗๙ ได้กำหนดให้หน่วยงานของรัฐจัดให้มีตรวจสอบภายใน การควบคุมภายในและการบริหารจัดการความเสี่ยงโดยให้ถือปฏิบัติตามมาตรฐานและหลักเกณฑ์ที่กระทรวงการคลังกำหนดและตามหนังสือกระทรวงการคลัง ที่ กค ๐๔๐๙.๔/ว ๒๓ ลงวันที่ ๑๙ มีนาคม ๒๕๖๒ เรื่อง หลักเกณฑ์กระทรวงการคลังว่าด้วยมาตรฐานและหลักเกณฑ์ปฏิบัติการบริหารจัดการความเสี่ยงสำหรับหน่วยงานของรัฐ พ.ศ. ๒๕๖๒ และหนังสือกระทรวงการคลัง ที่ กค ๐๔๐๙.๔/ว ๓๖ ลงวันที่ ๓ กุมภาพันธ์ ๒๕๖๔ เรื่อง แนวทางการบริหารจัดการความเสี่ยงสำหรับหน่วยงานของรัฐ เรื่อง หลักการบริหารจัดการความเสี่ยงระดับองค์กร

ดังนั้นคณะกรรมการบริหารจัดการความเสี่ยง เทศบาลตำบลเมืองปาน จึงได้จัดทำแผนบริหารจัดการความเสี่ยง ประจำปีงบประมาณ พ.ศ. ๒๕๖๕ ขึ้น เพื่อใช้สำหรับเป็นแนวทางในการบริหารปัจจัยและควบคุมกิจกรรม รวมทั้งกระบวนการดำเนินการต่างๆ สามารถลดมูลเหตุของแต่ละโอกาสหรือลดขนาดความเสียหายที่อาจจะเกิดขึ้นในอนาคตให้อยู่ในระดับความเสี่ยงที่ยอมรับได้ ควบคุมและตรวจสอบได้

๑.๒ วัตถุประสงค์การบริหารจัดการความเสี่ยง

๑. เพื่อใช้เป็นแนวทางในการบริหารความเสี่ยงต่อเนื่อง และมีการเตรียมความพร้อมในการรับมือกับสภาวะวิกฤตหรือเหตุการณ์ฉุกเฉินต่างๆ ที่เกิดขึ้น

๒. เพื่อบรรเทาความเสียหายให้อยู่ในสภาพที่ยอมรับได้ และลดระดับความรุนแรงของผลกระทบ ที่เกิดขึ้น

๓. เพื่อให้ผู้บริหารท้องถิ่นและผู้ปฏิบัติงาน เข้าใจหลักการ และกระบวนการบริหารจัดการความเสี่ยง

๔. เพื่อให้ผู้ปฏิบัติงานได้รับทราบขั้นตอน และกระบวนการในการวางแผนบริหารจัดการความเสี่ยง อย่างเป็นระบบและต่อเนื่อง

๕. เพื่อเป็นเครื่องมือในการสื่อสารและสร้างความเข้าใจตลอดจนเชื่อมโยงการบริหารจัดการความเสี่ยงด้านกลยุทธ์ ด้านการดำเนินงาน ด้านการรายงาน และด้านการปฏิบัติตามกฎ ระเบียบ หรือข้อกำหนดที่เกี่ยวข้อง เพื่อลดโอกาสและผลกระทบของความเสี่ยงที่จะเกิดขึ้นกับองค์กร

๑.๓ เป้าหมาย

๑. มีแนวทางในการปฏิบัติการบริหารจัดการความเสี่ยงที่มีประสิทธิภาพและประสิทธิผลนำมาใช้ได้จริง

๒. แผนการบริหารจัดการความเสี่ยงสามารถระดับโอกาส ความรุนแรง และผลกระทบที่ทำให้องค์กรเกิดความเสียหายอย่างร้ายแรง

๓. ผู้บริหารท้องถิ่นและผู้ปฏิบัติงาน มีความรู้ความเข้าใจเรื่องการบริหารจัดการความเสี่ยงเพื่อนำไปใช้ในการดำเนินงานตามยุทธศาสตร์ และแผนปฏิบัติงานประจำปีให้บรรลุตามวัตถุประสงค์และเป้าหมายที่กำหนดไว้

๔. ผู้บริหารท้องถิ่นและผู้ปฏิบัติงาน สามารถระบุความเสี่ยง วิเคราะห์ความเสี่ยง ประเมินความเสี่ยง และจัดการความเสี่ยงทั้งจากสภาพแวดล้อมภายในและภายนอกเทศบาลให้อยู่ในระดับที่ยอมรับได้

๕. เพื่อพัฒนาความสามารถของบุคลากรและกระบวนการดำเนินงานภายในองค์กรอย่างต่อเนื่อง มีความรับผิดชอบต่อความเสี่ยงและการบริหารจัดการความเสี่ยงถูกกำหนดขึ้นอย่างเหมาะสมทั่วทั้งองค์กร และได้รับการปลูกฝังให้เป็นวัฒนธรรมขององค์กรให้ถือปฏิบัติต่อไปอย่างเป็นระบบ

๑.๔ ประโยชน์ของการบริหารจัดการความเสี่ยง

การดำเนินการบริหารจัดการความเสี่ยงเป็นเครื่องมือที่สำคัญที่จะช่วยให้ผู้บริหารท้องถิ่นมีข้อมูลที่ใช้ในการตัดสินใจได้ดียิ่งขึ้น และทำให้องค์กรสามารถจัดการกับปัญหาอุปสรรคและอยู่รอดได้ในสถานการณ์ที่ไม่คาดคิดหรือสถานการณ์ที่อาจทำให้องค์กรเกิดความเสียหายที่อาจจะเกิดขึ้นได้ในอนาคต

ประโยชน์ที่คาดหวังว่าจะได้รับการดำเนินการบริหารจัดการความเสี่ยง มีดังต่อไปนี้

๑. เป็นส่วนหนึ่งของหลักการบริหารกิจการบ้านเมืองที่ดี การบริหารความเสี่ยงจะช่วยให้คณะกรรมการบริหารความเสี่ยงและผู้บริหารท้องถิ่นทุกระดับตระหนักถึงความเสี่ยงหลักที่สำคัญ และสามารถทำหน้าที่ในการกำกับดูแลองค์กรได้อย่างมีประสิทธิภาพและประสิทธิผลมากยิ่งขึ้น

๒. สร้างฐานข้อมูลที่มีประโยชน์ต่อการบริหารและการปฏิบัติงานในองค์กร การบริหารความเสี่ยงจะเป็นแหล่งข้อมูลสำหรับผู้บริหารท้องถิ่นในการตัดสินใจด้านต่างๆ ซึ่งรวมถึงการบริหารจัดการความเสี่ยงซึ่งตั้งอยู่บนสมมุติฐานในการตอบสนองต่อเป้าหมายและภารกิจหลักขององค์กรรวมถึงระดับความเสี่ยงที่ยอมรับได้

๓. เป็นเครื่องมือที่สำคัญในการบริหารงานของผู้บริหารท้องถิ่น สามารถมั่นใจได้ว่าความเสี่ยงได้รับการจัดการอย่างเหมาะสมและทันเวลา รวมทั้งเป็นเครื่องมือที่สำคัญในการบริหารงานและการตัดสินใจในด้านต่างๆ เช่น การวางแผนการกำหนดกลยุทธ์ การติดตามควบคุมและวัดผลการปฏิบัติงาน ซึ่งส่งผลให้การดำเนินงานของเทศบาลเป็นไปตามเป้าหมายที่กำหนดและสามารถปกป้องผลประโยชน์ของราชการ รวมทั้งเพิ่มมูลค่าให้แก่องค์กร

๔. ช่วยให้การพัฒนาการบริหารและจัดสรรทรัพยากรเป็นไปอย่างมีประสิทธิภาพและประสิทธิผล การจัดสรรทรัพยากรเป็นไปอย่างเหมาะสม โดยพิจารณาถึงระดับความเสี่ยงในแต่ละกิจกรรม การเลือกใช้มาตรการในการบริหารจัดการความเสี่ยง เช่น การใช้ทรัพยากรสำหรับกิจกรรมที่มีความเสี่ยงต่างๆ และกิจกรรมที่มีความเสี่ยงสูงย่อมแตกต่างกัน หรือการเลือกใช้มาตรการแต่ละประเภทย่อมใช้ทรัพยากรแตกต่างกัน เป็นต้น

๕. ช่วยให้การพัฒนางค์กรเป็นไปในทิศทางเดียวกัน เป็นระบบและต่อเนื่อง การบริหารจัดการความเสี่ยงทำให้รูปแบบการตัดสินใจในระดับการปฏิบัติงานขององค์กรมีการพัฒนาไปในทิศทางเดียวกัน เช่น การตัดสินใจโดยที่ผู้บริหารท้องถิ่นมีความเข้าใจในกลยุทธ์ วัตถุประสงค์ขององค์กร

๑.๕ นิยามความเสี่ยง

ความเสี่ยง (Risk) หมายถึง เหตุการณ์หรือการกระทำใดๆ ที่อาจจะเกิดขึ้นภายในสถานการณ์ที่ไม่แน่นอนและจะส่งผลกระทบต่อหรือสร้างความเสียหายทั้งที่เป็นตัวเงินและไม่เป็นตัวเงิน หรือก่อให้เกิดความล้มเหลวหรือลดโอกาสที่จะบรรลุวัตถุประสงค์และเป้าหมายขององค์กร ทั้งในด้านการดำเนินงาน ด้านการรายงาน และด้านการปฏิบัติตามกฎ ระเบียบ หรือข้อกำหนดที่เกี่ยวข้อง

การบริหารจัดการความเสี่ยง หมายถึง กระบวนการบริหารจัดการเหตุการณ์ที่อาจเกิดขึ้นและส่งผลกระทบต่อหน่วยงานของรัฐ เพื่อให้หน่วยงานของรัฐสามารถดำเนินงานให้บรรลุวัตถุประสงค์ของหน่วยงาน รวมถึงเพื่อเพิ่มศักยภาพและขีดความสามารถให้หน่วยงานของรัฐ

ปัจจัยเสี่ยง หมายถึง ต้นเหตุหรือสาเหตุที่มาของความเสี่ยงซึ่งจะทำให้การดำเนินงานไม่บรรลุวัตถุประสงค์ที่กำหนดไว้

การประเมินความเสี่ยง หมายถึง การวิเคราะห์ระดับโอกาสที่จะเกิดความเสี่ยง (Likelihood) ระดับความรุนแรงของผลกระทบ (Impact) และประเมินระดับของความเสี่ยง (Degree of Risk)

การระบุความเสี่ยง หมายถึง การค้นหาและระบุความเสี่ยงที่อาจจะมีผลกระทบต่อวัตถุประสงค์ขององค์กรโดยพิจารณาจากแหล่งที่มาของความเสี่ยงทั้งจากปัจจัยภายในและภายนอกองค์กรทุกด้านเช่นด้านกลยุทธ์ด้านการดำเนินงานด้านการรายงานด้านกฎหมายฯลฯ

โอกาสที่จะเกิด หมายถึง ความถี่หรือโอกาสที่จะเกิดเหตุการณ์ความเสี่ยงหนึ่งๆว่ามีโอกาสที่จะเกิดมากน้อยเพียงใด

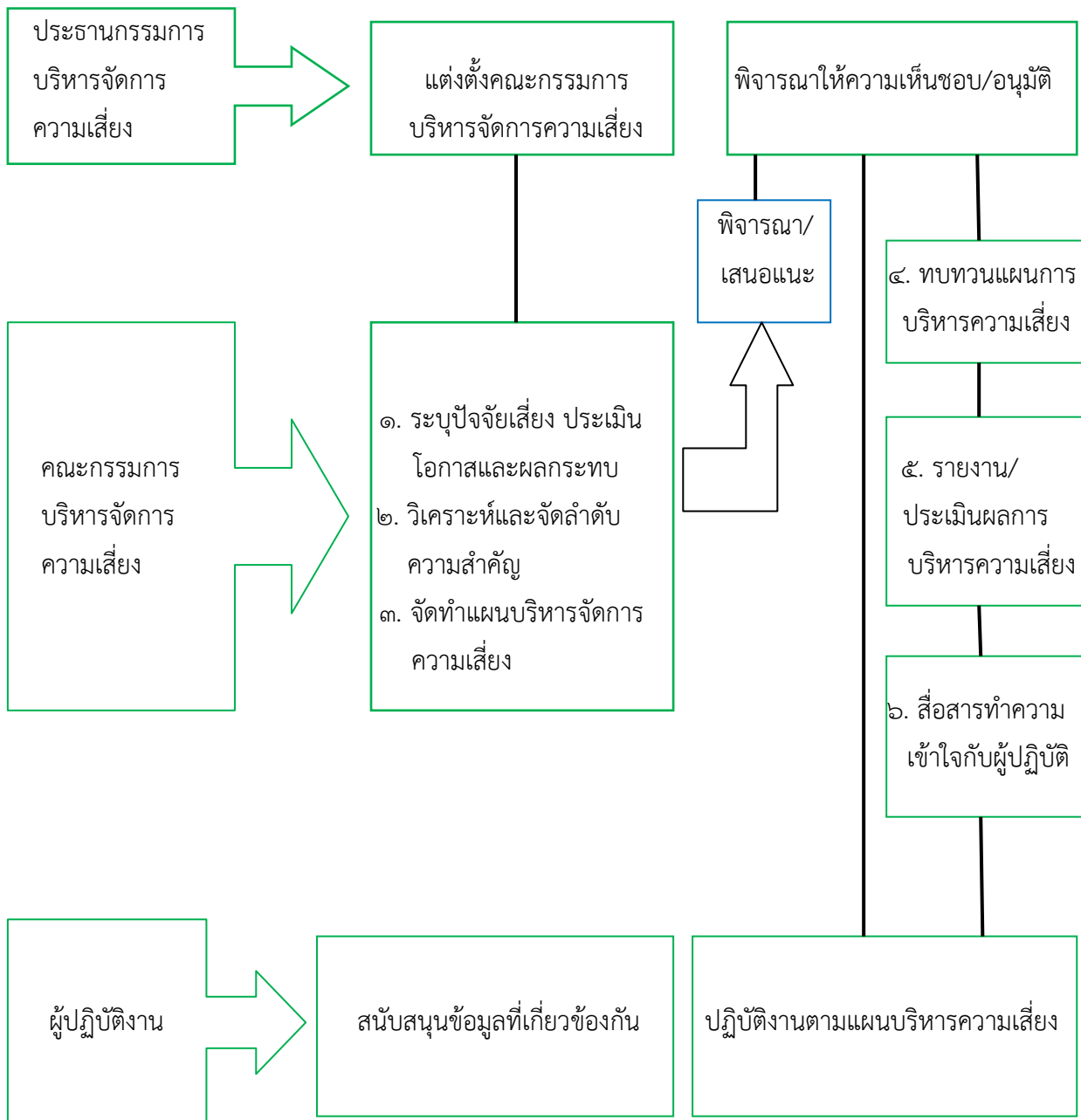
ผลกระทบ หมายถึง ขนาดความรุนแรงของความเสียหายที่อาจจะเกิดขึ้นหากเกิดเหตุการณ์ความเสี่ยงโดยความเสียหายหรือผลกระทบนั้นๆอาจจะอยู่ในรูปของตัวเงินหรือไม่ก็ได้

ระดับของความเสี่ยง หมายถึงสถานะของความเสี่ยงที่ได้จากการประเมินโอกาสและผลกระทบของแต่ละปัจจัยเสี่ยง

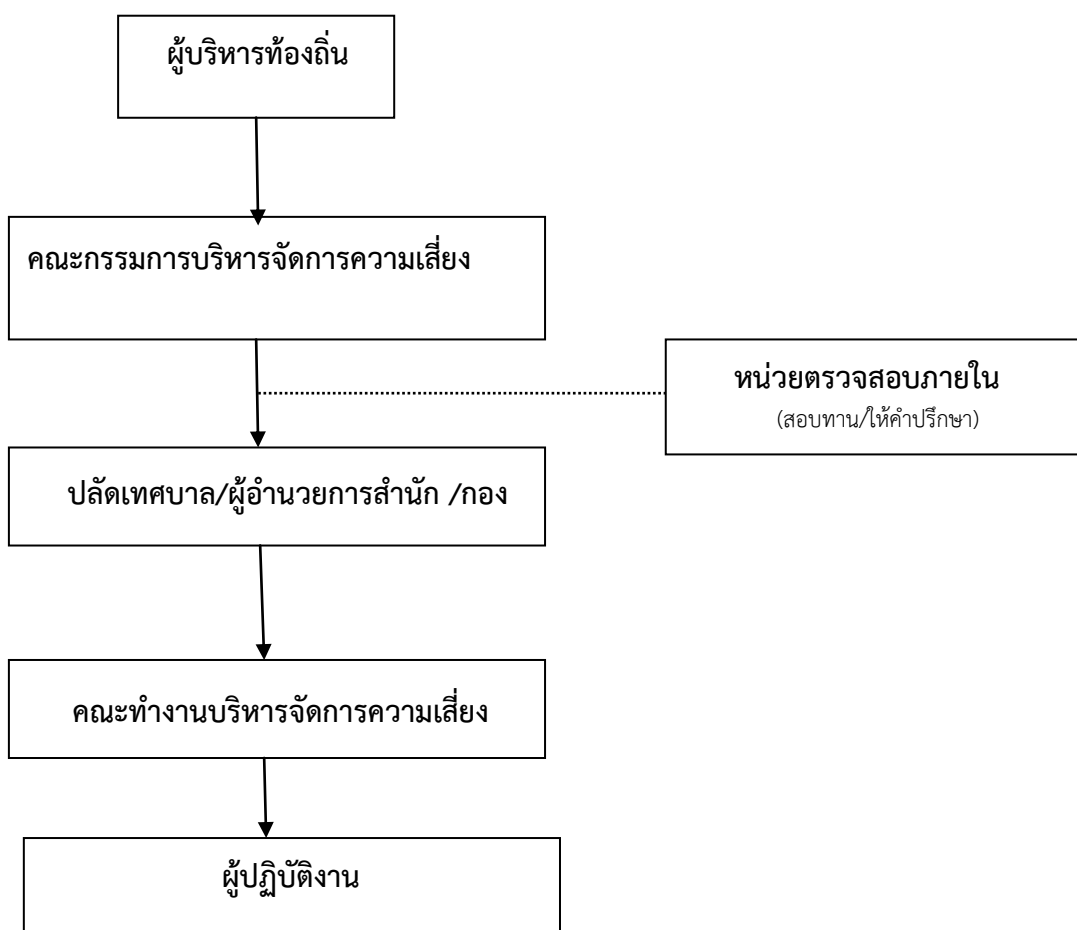
ความเสี่ยงที่ยอมรับได้ หมายถึงประเภทและปัจจัยความเสี่ยงที่องค์กรสามารถยอมรับได้โดยไม่ดำเนินการใดๆกับความเสี่ยงนั้น

ความเสี่ยงที่เหลืออยู่ หมายถึงความเสี่ยงที่ยังคงเหลืออยู่ภายหลังจากที่ได้มีการจัดการความเสี่ยงหรือจัดวางระบบการควบคุมภายในแล้ว

กลไกการบริหารความเสี่ยง



๑.๖ โครงสร้างการบริหารความเสี่ยง



หน้าที่ความรับผิดชอบตามโครงสร้าง

โครงสร้างการบริหารจัดการความเสี่ยง ประกอบไปด้วย การกำกับดูแล การตัดสินใจ การจัดทำแผนการดำเนินการ การติดตามประเมินผล และการสอบทาน ซึ่งในแต่ละองค์ประกอบมีอำนาจหน้าที่ดังนี้

๑.๖.๑ ผู้บริหารท้องถิ่น

- ๑) แต่งตั้งคณะทำงานบริหารจัดการความเสี่ยง
- ๒) ส่งเสริมและติดตามให้มีการบริหารความเสี่ยงอย่างมีประสิทธิภาพและเหมาะสม
- ๓) พิจารณาให้ความเห็นชอบและอนุมัติแผนการบริหารจัดการความเสี่ยง
- ๔) พิจารณาผลการบริหารความเสี่ยงและเสนอแนะแนวทางการพัฒนา

๑.๖.๒ คณะกรรมการบริหารจัดการความเสี่ยง

- ๑) จัดทำแผนการบริหารจัดการความเสี่ยง
- ๒) ติดตามประเมินผลการบริหารจัดการความเสี่ยง
- ๓) จัดทำรายงานผลตามแผนการบริหารจัดการความเสี่ยง
- ๔) พิจารณาทบทวนแผนการบริหารจัดการความเสี่ยง

๑.๖.๓ หน่วยตรวจสอบภายใน

- ๑) สอบทานกระบวนการบริหารจัดการความเสี่ยง
- ๒) ให้คำแนะนำ ปรีกษา กับคณะทำงานเพื่อพิจารณาเป็นแนวทางในการเสนอผลการจัดการบริหารความเสี่ยงเสนอต่อคณะกรรมการฯเพื่อตรวจสอบและประเมินผล

๑.๖.๔ คณะทำงานบริหารจัดการความเสี่ยง

- ๑) จัดให้มีระบบและกระบวนการบริหารความเสี่ยงที่เป็นระบบมาตรฐานเดียวกันทั้งองค์กร พร้อมทั้งระบุปัจจัยความเสี่ยง การประเมินความเสี่ยง และวิเคราะห์ความเสี่ยง เพื่อจัดการความเสี่ยงที่เกิดขึ้น
- ๒) ดำเนินการตามกระบวนการบริหารจัดการความเสี่ยง และการปฏิบัติตามมาตรการลดและควบคุมความเสี่ยง
- ๓) รายงานและติดตามผลการดำเนินงานตามแผนการบริหารความเสี่ยงที่สำคัญ เสนอต่อผู้บริหารท้องถิ่นเพื่อพิจารณา

๑.๖.๕ เจ้าหน้าที่ สำนัก/กอง

- ๑) สนับสนุนข้อมูลที่เกี่ยวข้องให้กับคณะทำงานบริหารจัดการความเสี่ยง
- ๒) ให้ความร่วมมือในการปฏิบัติงานตามแผนบริหารจัดการความเสี่ยง

บทที่ ๒

ข้อมูลพื้นฐานของเทศบาลตำบลเมืองปาน

๒.๑ ประวัติความเป็นมา

เมืองปานเป็นชุมชนทางทิศเหนือของเขากลางคันคร เป็นเมืองที่มีความอุดมสมบูรณ์พืชพันธุ์ธัญญาหารที่ทุ่งนาเรียกว่า "ทุ่งสามหมวก" หรือ "ทุ่งสามโค้ง" ปัจจุบันโค้งที่หนึ่งตั้งอยู่บริเวณบ้านน้ำจำ หมู่ที่ ๓ ตำบลเมืองปาน โค้งที่สองอยู่บริเวณภูเขาดวงตา บ้านแพะ หมู่ที่ ๔ ตำบลเมืองปาน และโค้งที่สามอยู่บริเวณพระเจดีย์ม่อนเวียง บ้านทุ่งโป่ง หมู่ที่ ๑ ตำบลเมืองปาน ความสมบูรณ์ของทุ่งสามโค้งสามารถใช้เลี้ยงราษฎรได้อย่างเพียงพอด้วย เหตุนี้เมืองปานจึงเป็นที่หมายของเมืองอื่น ๆ เช่น พม่าและเงี้ยวที่ต้องการยึดครองเพื่อเป็นแหล่งสะสมเสบียงอาหาร

♣ ทิศเหนือ	ติดต่อตำบลแจ้ซ้อน	อำเภอเมืองปาน	จังหวัดลำปาง
♣ ทิศใต้	ติดต่อตำบลบ้านขอ	อำเภอเมืองปาน	จังหวัดลำปาง
♣ ทิศตะวันออก	ติดต่อตำบลวิเชตนคร	อำเภอแจ้ห่ม	จังหวัดลำปาง
♣ ทิศตะวันตก	ติดต่อตำบลทาเหนือ	อำเภอแม่ออน	จังหวัดเชียงใหม่

๒.๒ วิสัยทัศน์ (Vision)

“มุ่งมั่นพัฒนาปัจจัยพื้นฐาน เสริมสร้างศักยภาพตำบลให้น่าอยู่ เคียงคู่ประชาชนชาวเมืองปาน”

๒.๓ ยุทธศาสตร์ (Strategy)

๑. ยุทธศาสตร์การพัฒนาด้านโครงสร้างพื้นฐาน
๒. ยุทธศาสตร์การอนุรักษ์ทรัพยากรธรรมชาติและสิ่งแวดล้อม
๓. ยุทธศาสตร์การพัฒนาสังคม/ชุมชน
๔. ยุทธศาสตร์การพัฒนาเศรษฐกิจ
๕. ยุทธศาสตร์การบริหารและพัฒนาองค์กร

๒.๔ พันธกิจ (Mission)

๑. พัฒนาระบบโครงสร้างพื้นฐานครบถ้วน และทั่วถึง
๒. บำรุงรักษาทรัพยากรธรรมชาติและสิ่งแวดล้อมให้คงอยู่ พัฒนาให้เป็นสถานที่ท่องเที่ยวที่สำคัญ
๓. สร้างคุณภาพชีวิต จัดสวัสดิการสังคม ส่งเสริมสุขภาพพลานามัยที่ดี
๔. สร้างความปลอดภัยในชีวิตและทรัพย์สินของประชาชน
๕. ส่งเสริมจารีตประเพณี วัฒนธรรม และภูมิปัญญาท้องถิ่นให้คงอยู่
๖. ส่งเสริมอาชีพที่มั่นคง เพิ่มรายได้อันเป็นรากฐานของเศรษฐกิจที่ดี
๗. พัฒนาบริหารจัดการในองค์กรให้มีประสิทธิภาพตามหลักธรรมาภิบาล

๒.๕ เป้าประสงค์ (Goals)

๑. มีระบบสาธารณสุขปโภคและโครงสร้างพื้นฐานที่ได้มาตรฐานและเพียงพอ
๒. ชุมชนน่าอยู่ มีความสมดุลทางธรรมชาติ สามารถพัฒนาเป็นแหล่งท่องเที่ยวได้
๓. ประชาชนมีสุขภาพที่สมบูรณ์ แข็งแรง และมีครอบครัวที่อบอุ่น
๔. ประชาชนปลอดภัยในชีวิตและทรัพย์สิน ชุมชนห่างไกลยาเสพติด
๕. ประเพณี วัฒนธรรมและภูมิปัญญาท้องถิ่นได้รับการสืบทอด
๖. ประชาชนมีอาชีพ และรายได้ที่มั่นคง
๗. เป็นองค์กรที่ประชาชนมีส่วนร่วม มีการบริหารจัดการตามหลักธรรมาภิบาล

๒.๖ ตัวชี้วัด

๑. กรณีโครงการโครงสร้างพื้นฐาน มีเนื้องานตามแบบประมาณการก่อสร้าง และวัดคุณภาพงานจากการที่ คณะกรรมการตรวจรับงานจ้างตรวจรับงานโดยจะต้องได้คุณภาพงานที่ดี ไม่มีปัญหา และข้อท้วงติง
๒. กรณีโครงการด้านอื่นๆ วัดจากการบรรลุวัตถุประสงค์ที่กำหนดไว้ในโครงการทุกประการ และผลประโยชน์ที่เกิดขึ้น

๒.๗ ค่าเป้าหมาย

ยุทธศาสตร์	เป้าหมาย
๑. ยุทธศาสตร์การพัฒนา ด้านโครงสร้างพื้นฐาน	การก่อสร้าง ปรับปรุง บำรุงรักษาโครงสร้างพื้นฐานต่างๆในพื้นที่ เช่น ถนน สะพาน รางระบายน้ำที่ลอดเหลี่ยม ท่อ คสล. หอกระจายข่าว ระบบน้ำอุปโภค บริโภค อาคารต่างๆ สิ่งก่อสร้างใน฼มาปนสถาน ป้ายจราจร กระจกโค้งป้องกัน อุบัติเหตุ ไฟกระพริบ ฯลฯ
๒. ยุทธศาสตร์การพัฒนา ด้าน การอนุรักษ์ ทรัพยากรธรรมชาติและ สิ่งแวดล้อม	การบริหารจัดการและการอนุรักษ์ทรัพยากรธรรมชาติและสิ่งแวดล้อม เช่น ปลูก ต้นไม้ในป่าชุมชนป่าต้นน้ำ ป่าสาธารณะ ปลูกหญ้าแฝก อนุรักษ์พื้นที่ชุ่มน้ำ สร้างและซ่อมแซมฝายชะลอน้ำ ตามพระราชดำริฯ เป็นต้น
๓. ยุทธศาสตร์การพัฒนา ด้านการพัฒนาสังคม/ ชุมชน	โครงการพัฒนาสังคมและส่งเสริมคุณภาพชีวิตต่างๆ เช่น การช่วยเหลือผู้สูงอายุ ผู้พิการ ผู้ป่วยเอดส์ ผู้ยากไร้ ผู้ด้อยโอกาส โครงการพัฒนาหมู่บ้านในด้านสังคม และส่งเสริมคุณภาพชีวิต ส่งเสริมการสหกรณ์ ส่งเสริมเยาวชน สตรี อนุรักษ์และ จรรโลงไว้ซึ่งการศาสนาและวัฒนธรรม การป้องกันและระงับโรคติดต่อต่างๆ ควบคุมป้องกันโรคระบาดในพื้นที่ การป้องกันและระงับโรคติดต่อต่างๆควบคุม ป้องกันโรคระบาดในพื้นที่พัฒนา ส่งเสริม สนับสนุน การศึกษา อุดหนุน อปท.อื่น สร้างเสริมสุขภาวะในชุมชน เช่นการจัดการแข่งขันกีฬา การส่งนักกีฬาเข้าร่วม การแข่งขัน ส่วนราชการหรือหน่วยอื่นของรัฐ องค์กรประชาชน องค์กรการกุศล องค์กรที่จัดตั้งตามกฎหมาย เพื่อดำเนินโครงการที่มีวัตถุประสงค์เพื่อพัฒนา ด้านสังคมและส่งเสริมคุณภาพชีวิต ดำเนินการหรืออุดหนุนหน่วยงาน

ยุทธศาสตร์ (ต่อ)	เป้าหมาย (ต่อ)
	ที่ดำเนินการแก้ไขปัญหาเสพติด เพิ่มศักยภาพการปฏิบัติงานให้แก่ อปพร. ฝึกอบรมราษฎรในหมู่บ้านให้มีความรู้ ปฎักิจตสำนึกให้ราษฎรมีความสามัคคี ประองตอง สมานฉันท์ เพื่อความมั่นคงของชาติเพิ่มประสิทธิภาพ การป้องกันและ บรรเทาสาธารณภัยและลดอุบัติเหตุบนท้องถนน ฯลฯ
๔. ยุทธศาสตร์การพัฒนา ด้านการพัฒนาเศรษฐกิจ	ส่งเสริมอาชีพ ส่งเสริมการใช้สินค้าท้องถิ่นและการตลาด ส่งเสริมการท่องเที่ยว
๕. ยุทธศาสตร์การบริหาร และพัฒนาองค์กร	เพื่อพัฒนาระบบการเมืองในระบบประชาธิปไตยอันมีพระมหากษัตริย์ทรงเป็น ประมุขเพื่อให้การบริหารงานมีประสิทธิภาพและประสิทธิผลสูงสุด การพัฒนา บุคลากรและการพัฒนาเครื่องมือ เครื่องใช้และสถานที่ปฏิบัติงาน

๒.๘ โครงสร้างหน่วยงาน

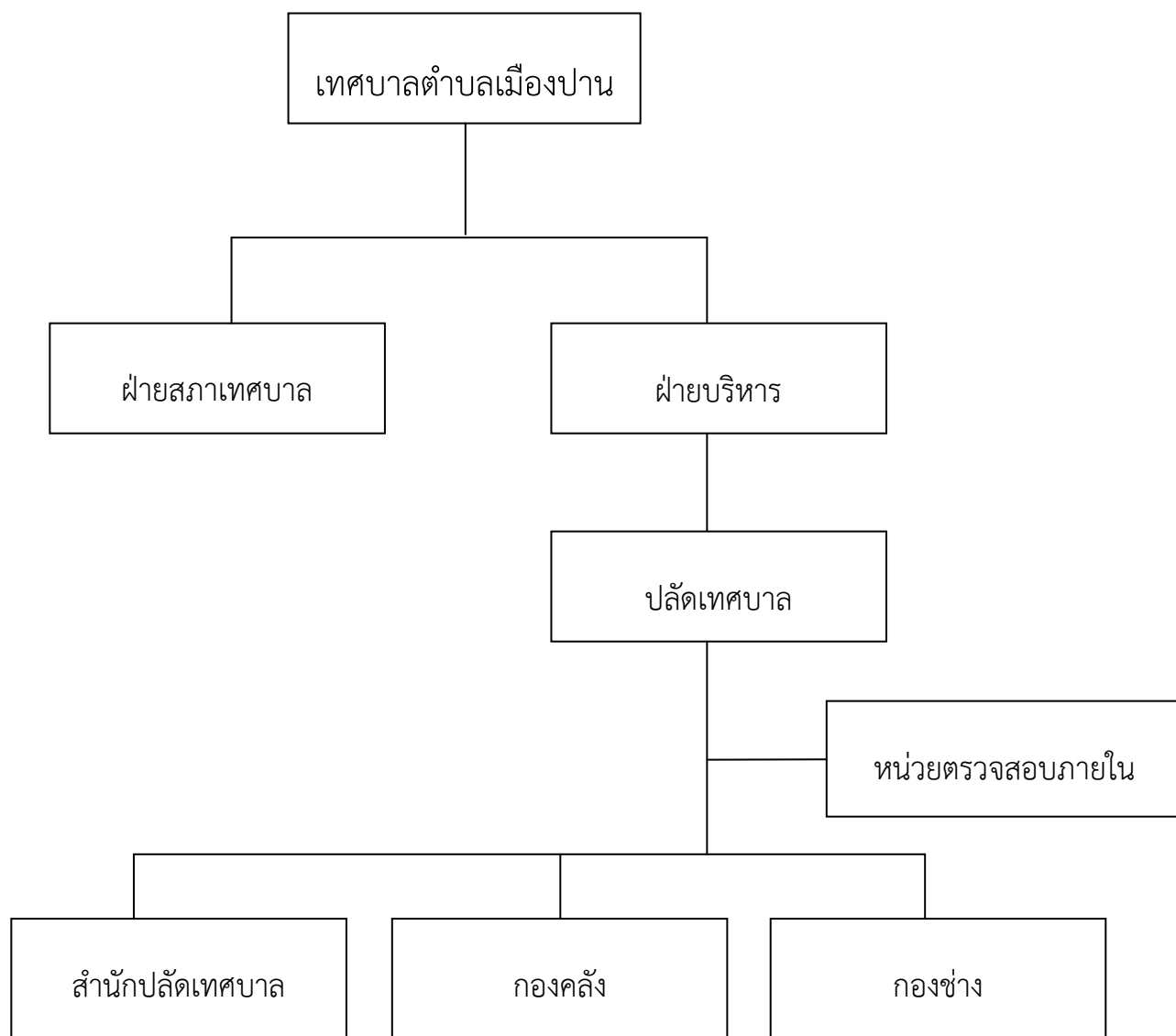
การจัดโครงสร้างขององค์กรปกครองส่วนท้องถิ่น ทุกรูปแบบมีความแตกต่างกันไป ตามประเภท ขนาด และศักยภาพขององค์กรปกครองส่วนท้องถิ่น ซึ่งระเบียบกระทรวงมหาดไทยว่าด้วยการกำหนดส่วนราชการของเทศบาล พ.ศ. ๒๕๔๑ ได้กำหนดการแบ่งส่วนการบริหารของเทศบาล ระดับตำบล ไว้ โดยโครงสร้างของเทศบาลตำบลเมืองปาน ตามระเบียบกระทรวงมหาดไทยว่าด้วยการกำหนดส่วนราชการของเทศบาล พ.ศ. ๒๕๔๑ ประกอบด้วย ฝ่ายนิติบัญญัติ ได้แก่ สมาชิกสภาเทศบาล จำนวน ๑๒ คน และฝ่ายบริหาร ได้แก่ นายกเทศมนตรี และรองนายกเทศมนตรี จำนวน ๒ คน ฝ่ายประจำ ประกอบด้วยหน่วยงานต่าง ๆ จำนวน ๑ สำนัก ๒ กอง ได้แก่ สำนักปลัดเทศบาล กองคลัง กองช่าง ซึ่งแต่ละกองมีหน้าที่รับผิดชอบ ดังนี้

◆ **สำนักปลัดเทศบาล** มีหน้าที่เกี่ยวกับงานสารบรรณ งานกิจการสภา งานสาธารณกุศลของเทศบาล และหน่วยงานต่าง ๆ ที่ขอความร่วมมือ งานนโยบายและแผน งานการเจ้าหน้าที่ งานรัฐพิธี งานเลือกตั้ง งานป้องกันและบรรเทาสาธารณภัย งานรักษาความสงบเรียบร้อย งานนิติการ งานประชาสัมพันธ์ งานการศึกษา งานสาธารณสุข งานดูแลรักษาจัดเตรียม และให้บริการสถานที่ วัสดุอุปกรณ์ การติดต่ออำนวยความสะดวกในด้านต่าง ๆ ภายในอาคารสำนักงาน

◆ **กองคลัง** มีหน้าที่ควบคุมดูแลและรับผิดชอบการบริหารการเงินการคลังในด้านการรับ - จ่ายเงินของเทศบาล เช่น การจัดเก็บภาษีประเภทต่าง ๆ เช่น ภาษีโรงเรือนและที่ดิน ภาษีป้ายภาษีบำรุงท้องที่ค่าธรรมเนียม ค่าปรับ และค่าใบอนุญาตต่าง ๆ ตามที่กฎหมายกำหนด โดยมีการจัดทำ และเก็บข้อมูลแผนที่ภาษี และทะเบียนทรัพย์สินเพื่อใช้ในการจัดเก็บรายได้ของเทศบาลรวมทั้งดูแลการใช้จ่ายเงินงบประมาณของเทศบาลเพื่อจัด บริการสาธารณะต่าง ๆ ของเทศบาล

◆ **กองช่าง** มีหน้าที่รับผิดชอบเกี่ยวกับงานรับเรื่องขออนุญาต การออกใบอนุญาตควบคุมการก่อสร้าง ดัดแปลง ต่อเติม รื้อถอนอาคารภายในเขตเทศบาลให้ถูกต้องตามกฎหมายและการผังเมือง งานวิศวกรรม งานสถาปัตยกรรม ออกแบบและก่อสร้าง รวมทั้ง งานสาธารณูปโภคในการก่อสร้าง บำรุงรักษาอาคาร ถนน สะพาน ทางเท้า และสิ่งก่อสร้างอื่น ๆ ดูแล และจัดให้มีสวนสาธารณะ สถานที่พักผ่อนหย่อนใจของประชาชน การติดตั้งและบำรุงรักษาไฟฟ้าสาธารณะ สัญญาณไฟจราจรภายในเขตเทศบาล เป็นต้น

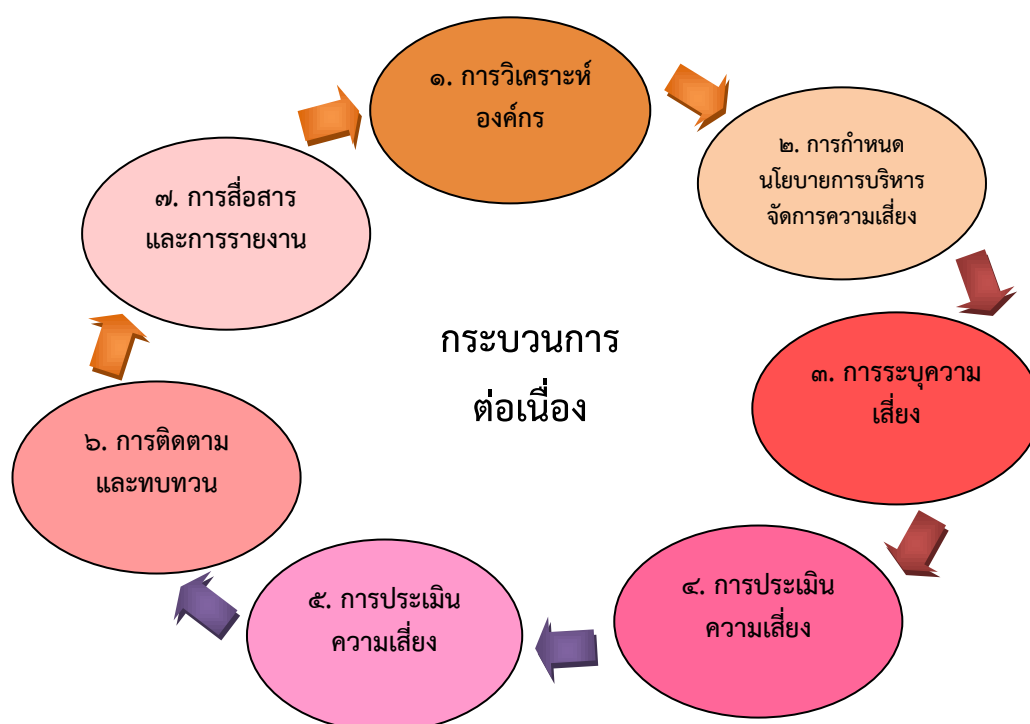
แผนผังโครงสร้างเทศบาลตำบลเมืองปาน



บทที่ ๓

กระบวนการบริหารจัดการความเสี่ยง

กระบวนการบริหารความเสี่ยง เป็นกระบวนการที่ใช้ในการระบุ วิเคราะห์ ประเมิน และ จัดลำดับความเสี่ยงที่มีผลกระทบต่อการบรรลุวัตถุประสงค์ในการดำเนินงานขององค์กร รวมทั้งการจัดทำ แผนบริหารจัดการความเสี่ยง โดยกำหนดแนวทางการควบคุมเพื่อป้องกันหรือลดความเสี่ยงให้อยู่ในระดับที่ยอมรับได้ โดยมีกระบวนการที่เป็นวงจรต่อเนื่อง ๗ ขั้นตอน ประกอบด้วย



๓.๑ การวิเคราะห์องค์กร

เป็นการวิเคราะห์องค์กรหน่วยงานต้องเข้าใจเกี่ยวกับพันธกิจตามกฎหมาย อำนาจหน้าที่และความรับผิดชอบของหน่วยงาน รวมถึงยุทธศาสตร์ชาติ ยุทธศาสตร์ระดับกระทรวง รวมถึงนโยบายของรัฐบาลที่เกี่ยวข้องกับหน่วยงาน โดยการวิเคราะห์องค์กรต้องวิเคราะห์ทั้งปัจจัยภายในและปัจจัยภายนอกองค์กร เทศบาลตำบลเมืองปานได้วิเคราะห์ จุดแข็ง จุดอ่อน โอกาส อุปสรรค ทั้งภายในและภายนอก โดยใช้เครื่องมือ SWOT Analysis ดังนี้

จุดแข็ง (Strengths)

๑) เป็นองค์กรที่สามารถกำหนดแนวทางในการพัฒนาท้องถิ่น นโยบาย การบริหารจัดการ การบริหารงานบุคคล และการเงินการคลังอย่างมีเอกภาพ และสอดคล้องกับปัญหาความต้องการของประชาชนในพื้นที่

๒) มีบุคลากรที่มีความรู้ความสามารถในตำแหน่งหน้าที่ มีวัสดุอุปกรณ์สนับสนุนการปฏิบัติงานอย่างครบถ้วนทันสมัย

๓) เป็นหน่วยงานที่มีความใกล้ชิดกับประชาชน แก้ปัญหาและตอบสนองความต้องการของประชาชนได้มากที่สุด

๔) พื้นที่เทศบาลมีเอกลักษณ์เฉพาะ ด้านประเพณีวัฒนธรรม ศาสนาโบราณสถาน และแหล่งท่องเที่ยวทางธรรมชาติที่หลากหลาย

๕) ผู้บริหารมีวิสัยทัศน์และมีทรัพยากรบุคคลที่มีคุณภาพในการแข่งขันสูง

๖) บุคลากรในองค์กรมีความรักความสามัคคีต่อกัน ทำงานเป็นทีมอย่างมีประสิทธิภาพ

จุดอ่อน (Weaknesses)

๑) สถานที่ทำการสำนักงานเทศบาลคับแคบ ไม่ค่อยเอื้ออำนวยต่อการบริการ

๒) บุคลากรขาดความรู้ ความเข้าใจในการปฏิบัติงานตามภารกิจถ่ายโอน

๓) การบริหารงบประมาณยังไม่สามารถกระจายงบประมาณเพื่อบริหารงานและการพัฒนาให้ครอบคลุมพัฒนาในทุกด้าน

โอกาส (Opportunity)

๑) นโยบายรัฐบาลในการส่งเสริมกระบวนการมีส่วนร่วมของภาคประชาชนในการพัฒนาท้องถิ่น และตรวจสอบการดำเนินงานขององค์กรปกครองส่วนท้องถิ่น

๒) นโยบายกระจายอำนาจทำให้องค์กรปกครองส่วนท้องถิ่น ต้องปรับบทบาท ภารกิจ หน้าที่ และพัฒนาระบบบริหารงานของท้องถิ่นรูปแบบต่างๆ ให้เข้มแข็ง มีการบริหารจัดการที่ดี

๓) นโยบายรัฐบาลส่งเสริมการกระจายอำนาจการปกครองสู่ท้องถิ่นโดยสร้างดุลยภาพระหว่างการค้ากับดูแล และเป็นอิสระของท้องถิ่นในการบริหารจัดการงบประมาณ บุคลากร

๔) นโยบายรัฐบาลสนับสนุนให้องค์กรปกครองส่วนท้องถิ่นมีบทบาทในการจัดบริการสาธารณะของท้องถิ่นเพิ่มขึ้น

๕) นโยบายรัฐบาลด้านศาสนา ศิลปะ และวัฒนธรรมที่จะฟื้นฟู และสืบสานคุณค่าความหลากหลายของวัฒนธรรมไทย

อุปสรรค (Threats)

๑) ประชาชนขาดความรู้ ความเข้าใจในบทบาทหน้าที่ด้านการมีส่วนร่วมและการตรวจสอบ ติดตามการดำเนินงานขององค์กรปกครองส่วนท้องถิ่น

๒) รัฐบาลไม่สามารถจัดสรรงบประมาณให้เทศบาลได้ตามเป้าหมายที่กำหนดไว้ ทำให้งบประมาณไม่เพียงพอที่จะนำมาพัฒนาท้องถิ่นได้อย่างมีประสิทธิภาพ

๓) เทศบาลตำบลเมืองปานประสบภัยธรรมชาติตามฤดูกาล เช่น ภัยแล้ง น้ำท่วม และเกิดปัญหาด้านสิ่งแวดล้อมเสื่อมโทรมของทรัพยากรธรรมชาติและสิ่งแวดล้อม

๔) วิกฤติโลกร้อน ทำให้สภาพภูมิอากาศเปลี่ยนแปลงไป ส่งผลกระทบต่อการดำรงชีพและการประกอบอาชีพด้านเกษตรกรรมที่ต้องพึ่งธรรมชาติ

๕) เสถียรภาพของรัฐบาลไม่มั่นคง และนโยบายรัฐบาลไม่ต่อเนื่องส่งผลต่อการบริหารงานขององค์กรปกครองส่วนท้องถิ่น

๖) ระเบียบกฎหมายที่เกี่ยวข้องกับภารกิจถ่ายโอนประกาศใช้อย่างรวดเร็ว ส่งผลให้การดำเนินงานตามภารกิจถ่ายโอนไม่ทันท่วงที

๓.๒ การกำหนดนโยบายการบริหารจัดการความเสี่ยง

ผู้บริหารเป็นผู้กำหนดนโยบายการบริหารจัดการความเสี่ยง และผู้กำกับดูแลเป็นผู้ให้ความเห็นชอบนโยบายดังกล่าว โดยนโยบายการบริหารจัดการความเสี่ยงอาจระบุถึงวัตถุประสงค์ของการบริหารจัดการความเสี่ยง บทบาทหน้าที่ความรับผิดชอบของการบริหารจัดการความเสี่ยง และความเสี่ยงที่ยอมรับได้ระดับองค์กร

เทศบาลตำบลเมืองปาน โดยผู้บริหารนายกเทศมนตรีตำบลเมืองปาน ได้กำหนดนโยบายการบริหารจัดการความเสี่ยง ดังนี้

๑. กำหนดให้การบริหารจัดการความเสี่ยงเป็นความรับผิดชอบของทุกสำนัก/กอง ในเทศบาลตำบลเมืองปาน ต้องดำเนินการบริหารจัดการความเสี่ยงแบบบูรณาการ โดยมีการดำเนินการอย่างเป็นระบบ และต่อเนื่อง สอดคล้องกับตัวชี้วัด เป้าหมาย ยุทธศาสตร์ของเทศบาลตำบลเมืองปาน

๒. ให้มีกระบวนการบริหารความเสี่ยงองค์กรที่เป็นไปตามมาตรฐานที่ดีตามแนวปฏิบัติสากล เพื่อให้เกิดการบริหารจัดการความเสี่ยงที่อาจส่งผลกระทบกับการดำเนินงานของเทศบาลตำบลเมืองปาน อย่างมีประสิทธิภาพ เกิดการพัฒนาและมีการปฏิบัติงานด้านการบริหารความเสี่ยงทั่วทั้งองค์กรในทิศทางเดียวกัน โดยนำระบบการบริหารความเสี่ยงมาเป็นส่วนหนึ่งในการตัดสินใจ การวางแผนกลยุทธ์ แผนงาน และการดำเนินงานของเทศบาลตำบลเมืองปาน รวมถึงการมุ่งเน้นให้บรรลุวัตถุประสงค์ เป้าหมาย วิสัยทัศน์ พันธกิจ กลยุทธ์ ที่กำหนดไว้ เพื่อสร้างความเป็นเลิศในการปฏิบัติงานและสร้างความเชื่อมั่นของผู้เกี่ยวข้อง

๓. มีการกำหนดแนวทางป้องกันและบรรเทาความเสี่ยงจากการดำเนินงานของเทศบาลตำบลเมืองปาน เพื่อหลีกเลี่ยงความเสียหาย หรือความสูญเสียที่อาจจะเกิดขึ้น รวมถึงการติดตามและประเมินผลการบริหารความเสี่ยงอย่างสม่ำเสมอ มีการทบทวนนโยบายและแผนการบริหารจัดการความเสี่ยงเป็นประจำทุกปี พร้อมทั้งการจัดทำรายงานผลการบริหารจัดการความเสี่ยงและเสนอให้หัวหน้าหน่วยงานของรัฐหรือผู้กำกับดูแลแล้วแต่กรณี พิจารณารายอย่างน้อยปีละ ๑ ครั้ง

๔. มีการนำระบบเทคโนโลยีสารสนเทศมาใช้ในกระบวนการบริหารความเสี่ยงของเทศบาลตำบลเมืองปานและสนับสนุนให้บุคลากรทุกระดับสามารถเข้าถึงแหล่งข้อมูลข่าวสารการบริหารความเสี่ยงอย่างทั่วถึง ตลอดจนมีการนำเทคโนโลยีและการจัดการข้อมูลระบบสารสนเทศมาประยุกต์ใช้ในทุกๆด้าน เพื่อให้เกิดประสิทธิภาพสูงสุด

๕. กำหนดความเสี่ยงที่ยอมรับได้ในด้านต่างๆ ดังต่อไปนี้

๕.๑ ด้านกลยุทธ์

ผู้บริหารยอมรับความเสี่ยงในระดับปานกลาง ในกระบวนการกำหนดแผนกลยุทธ์ที่ไม่เหมาะสม ไม่สามารถนำมาใช้ได้จริง ให้สอดคล้องกับความต้องการของประชาชน

๕.๒ ด้านการปฏิบัติงาน

ผู้บริหารยอมรับความเสี่ยงในระดับปานกลางในกระบวนการการปฏิบัติงานทั่วไปขององค์กร และยอมรับความเสี่ยงระดับน้อยในการปฏิบัติงานมีผลกระทบที่เกี่ยวข้องกับการให้บริการของประชาชน ทั้งนี้ ผู้บริหารจะยอมรับความเสี่ยงระดับสูงในการปฏิบัติงานที่เกี่ยวข้องกับนวัตกรรมและการพัฒนา

๕.๓ ด้านการเงิน

ผู้บริหารปฏิเสธที่จะยอมรับความเสี่ยงที่เกี่ยวข้องกับด้านการเงิน การทุจริตทุกกรณี ขององค์กร และมุ่งมั่นจะสร้างระบบการควบคุม ป้องกัน ตรวจสอบ เพื่อให้ผู้มีส่วนได้เสียมั่นใจในระบบธรรมาภิบาลและความซื่อตรงขององค์กร

๔.๔ ด้านการปฏิบัติตามกฎระเบียบ

ผู้บริหารปฏิเสธที่จะยอมรับความเสี่ยงจากการไม่ปฏิบัติตามกฎระเบียบของพนักงานทุกระดับ และยอมรับความเสี่ยงในระดับต่ำในด้านการเปลี่ยนแปลงระเบียบ กฎหมาย เนื่องจากปัจจุบันกฎหมาย ระเบียบต่างๆ ได้มีการเปลี่ยนแปลง ปรับปรุง เป็นปัจจุบันให้ทันต่อการเปลี่ยนแปลงนโยบายของรัฐ และสถานการณ์บ้านเมืองอยู่ตลอดเวลา

๓.๓ การระบุความเสี่ยง

การระบุเหตุการณ์ที่อาจเกิดขึ้นที่มีผลกระทบต่อวัตถุประสงค์ของหน่วยงานทั้งในด้านบวกและด้านลบ โดยความเสี่ยงนั้นต้องมีการปรับปรุงอย่างสม่ำเสมอโดยอาศัยข้อมูลที่เป็นปัจจุบัน ในการระบุความเสี่ยงควรระบุข้อมูลเกี่ยวกับความเสี่ยง ดังนี้

- เหตุการณ์ความเสี่ยง
- สาเหตุของความเสี่ยง หรือตัวผลักดันความเสี่ยง โดยการวิเคราะห์ถึงสาเหตุที่แท้จริงของความเสี่ยง
- ผลกระทบทั้งด้านลบและ/หรือด้านบวก

เทศบาลตำบลเมืองปานได้จัดกลุ่มความเสี่ยงที่มีลักษณะหรือมีผลกระทบที่เหมือนกันไว้ในประเภทความเสี่ยงเดียวกัน เพื่อให้การพิจารณาและการบริหารจัดการความเสี่ยงประเภทเดียวกันมีมุมมองในภาพรวมชัดเจนมากขึ้น แบ่งออกเป็น ๔ ประเภท ดังต่อไปนี้

๑ ความเสี่ยงด้านกลยุทธ์ (Strategic Risk : S) ความเสี่ยงที่เกี่ยวข้องกับการกำหนดแผนกลยุทธ์ แผนการ ดำเนินงาน และการนำแผนดังกล่าวไปปฏิบัติอย่างไม่เหมาะสม นอกจากนี้ ความเสี่ยงด้านกลยุทธ์ยังรวมถึงการเปลี่ยนแปลงจากปัจจัยภายนอกและปัจจัยภายใน อันส่งผลกระทบต่อข้อกำหนดกลยุทธ์หรือการดำเนินงานเพื่อให้บรรลุวัตถุประสงค์หลัก เป้าหมาย และแนวทางการดำเนินงานขององค์กร

๒ ความเสี่ยงด้านปฏิบัติงาน (Operational Risk : O) ความเสี่ยงที่เกี่ยวข้องกับการปฏิบัติงานของแต่ละกระบวนการ หรือกิจกรรมภายในองค์กร รวมทั้งความเสี่ยงที่เกี่ยวข้องกับการบริหารจัดการข้อมูลด้านเทคโนโลยีสารสนเทศ และข้อมูลความรู้ต่าง ๆ เพื่อให้การปฏิบัติงานบรรลุเป้าหมายที่กำหนด ซึ่งความเสี่ยงด้านปฏิบัติการจะส่งผลกระทบต่อประสิทธิภาพของกระบวนการทำงาน และการบรรลุวัตถุประสงค์หลักขององค์กรในภาพรวม

๓ ความเสี่ยงด้านการเงิน (Financial Risk : F) โดยอาจเป็นความเสี่ยงที่เกิดจากปัจจัยภายใน เช่น การบริหารจัดการด้านการวางแผนการใช้จ่ายเงินตามข้อบัญญัติ หรือจากปัจจัยภายนอก เช่น การจัดสรรเงินงบประมาณ หรือความเสี่ยงที่คู่สัญญาไม่สามารถปฏิบัติตามภาระผูกพันที่ตกลงไว้ อันส่งผลกระทบต่อการดำรงอยู่ รวมถึงส่งผลให้เกิดความเสียหายต่อองค์กร

๔ ความเสี่ยงด้านปฏิบัติตามกฎหมาย/ระเบียบ (Compliance Risk : C) ข้อบังคับของหน่วยงานกำกับดูแล เช่น นายอำเภอ ผู้ว่าราชการจังหวัด กรมส่งเสริมการปกครองส่วนท้องถิ่น มติคณะรัฐมนตรี เป็นต้น รวมทั้งความเสี่ยงที่เกี่ยวกับกฎหมายต่างๆ ที่เกี่ยวข้องกับการปฏิบัติราชการของเทศบาลตำบลเมืองปาน ซึ่งเมื่อมีความเสี่ยงด้านนี้เกิดขึ้น จะส่งผลกระทบต่อชื่อเสียงและภาพลักษณ์ขององค์กรโดยรวม

๓.๔ การประเมินความเสี่ยง ประกอบด้วย

๑ การกำหนดเกณฑ์การประเมินความเสี่ยง เป็นการกำหนดเกณฑ์ที่จะใช้ในการประเมินความเสี่ยง ได้แก่ ระดับโอกาสที่จะเกิดความเสี่ยง (Likelihood) ระดับความรุนแรงของผลกระทบ (Impact) และระดับของความเสี่ยง (Risk Matrix) โดยกำหนดเกณฑ์ในการประเมินของโครงการ/กิจกรรมขึ้น ซึ่งสามารถกำหนดได้ทั้งในเชิงปริมาณและคุณภาพ ขึ้นอยู่กับสภาพแวดล้อมในการดำเนินงานและลักษณะของผลจากการดำเนินงาน เทศบาลตำบลเมืองปานได้กำหนดเกณฑ์การให้คะแนนความเสี่ยง ไว้ ๕ ระดับ คือ น้อย น้อยมาก ปานกลาง สูง สูงมาก ดังนี้

๑.๑ ระดับโอกาสที่จะเกิดเหตุการณ์ต่าง ๆ (Likelihood = L)

แบบเชิงปริมาณ

ระดับ	โอกาสที่จะเกิด	คำอธิบาย
๕	สูงมาก	๑ เดือนต่อครั้งหรือมากกว่า
๔	สูง	๑ - ๖ เดือนต่อครั้งแต่ไม่เกิน ๕ ครั้งต่อปี
๓	ปานกลาง	๑ ปีต่อครั้ง
๒	น้อย	๒ - ๓ ปีต่อครั้ง
๑	น้อยมาก	๔ ปีหรือมากกว่าต่อครั้ง

แบบเชิงคุณภาพ

ระดับ	โอกาสที่จะเกิด	คำอธิบาย
๕	สูงมาก	มีโอกาสในการเกิดเกือบทุกเดือน
๔	สูง	มีโอกาสในการเกิดค่อนข้างสูง
๓	ปานกลาง	มีโอกาสเกิดบางครั้ง
๒	น้อย	อาจมีโอกาสเกิดแต่นานๆครั้ง
๑	น้อยมาก	มีโอกาสเกิดน้อยมาก

๑.๒ ระดับความรุนแรงของผลกระทบของความเสี่ยง (Impact)

ผลกระทบด้านการเงิน/ทรัพย์สิน

ระดับ	ผลกระทบ	คำอธิบาย
๕	สูงมาก	มากกว่า ๑๐ ล้านบาท
๔	สูง	มากกว่า ๒.๕ แสนบาท - ๑๐ ล้านบาท
๓	ปานกลาง	มากกว่า ๕๐,๐๐๐ - ๒.๕ แสนบาท
๒	น้อย	มากกว่า ๑๐,๐๐๐ - ๕๐,๐๐๐ บาท
๑	น้อยมาก	ไม่เกิน ๑๐,๐๐๐ บาท

ผลกระทบด้านการบรรลุวัตถุประสงค์ เชิงปริมาณ

ระดับ	ผลกระทบ	คำอธิบาย
๕	สูงมาก	มีผลกระทบต่อเป้าหมายความสำเร็จมากกว่า ๘๕%
๔	สูง	มีผลกระทบต่อเป้าหมายความสำเร็จ ๗๐%
๓	ปานกลาง	มีผลกระทบต่อเป้าหมายความสำเร็จ ๕๐%
๒	น้อย	มีผลกระทบต่อเป้าหมายความสำเร็จ ๓๐%
๑	น้อยมาก	มีผลกระทบต่อเป้าหมายความสำเร็จต่ำกว่า ๑๐%

ผลกระทบด้านชื่อเสียง/ภาพลักษณ์/และความเสียหายแก่ทางราชการ เชิงคุณภาพ

ระดับ	ผลกระทบ	คำอธิบาย
๕	สูงมาก	เกิดความเสียหายสูง
๔	สูง	เกิดความเสียหายค่อนข้างสูง
๓	ปานกลาง	เกิดความเสียหายบ้าง
๒	น้อย	เกิดความเสียหายน้อย
๑	น้อยมาก	เกิดความเสียหายน้อยมาก

ผลกระทบด้านการดำเนินงาน

ระดับ	ผลกระทบ	คำอธิบาย
๕	สูงมาก	ทำให้การดำเนินงานหยุดชะงักเกินกว่า ๑ วัน
๔	สูง	ทำให้การดำเนินงานหยุดชะงักมากกว่า ๖ ชั่วโมง แต่ไม่เกิน ๑ วัน
๓	ปานกลาง	ทำให้การดำเนินงานหยุดชะงักมากกว่า ๓ ชั่วโมง แต่ไม่เกิน ๖ ชั่วโมง
๒	น้อย	ทำให้การดำเนินงานหยุดชะงัก ๑ - ๓ ชั่วโมง
๑	น้อยมาก	ทำให้การดำเนินงานหยุดชะงักไม่เกิน ๑ ชั่วโมง

๒ การให้คะแนนความเสี่ยง เทศบาลตำบลเมืองปานใช้วิธีการให้คะแนนความเสี่ยง จากการทำแบบสำรวจ การประชุมเชิงปฏิบัติการระหว่างหน่วยงานภายใน และการวิเคราะห์สถานการณ์ในองค์กร เพื่อประเมินสถานะของความเสี่ยงที่ได้จากการประเมินโอกาสและผลกระทบของแต่ละปัจจัยความเสี่ยง

ระดับโอกาสที่จะเกิดเหตุการณ์/ระดับผลกระทบความรุนแรงเสียหาย

ระดับคะแนน ๕ = มีโอกาสสูงมาก/ผลกระทบสูงมาก

ระดับคะแนน ๔ = มีโอกาสสูง/ผลกระทบสูง

ระดับคะแนน ๓ = มีโอกาสปานกลาง/ผลกระทบปานกลาง

ระดับคะแนน ๒ = มีโอกาสน้อย/ผลกระทบน้อย

ระดับคะแนน ๑ = มีโอกาสน้อยมาก/ผลกระทบน้อยมาก

๓ การพิจารณาความเสี่ยงในภาพรวม เทศบาลตำบลเมืองปานได้นำระดับโอกาสและระดับผลกระทบมาพิจารณาร่วมกัน เพื่อให้ทราบผลกระทบของความเสี่ยงที่มีต่อวัตถุประสงค์ทั้งในระดับสำนัก/กอง และผลกระทบที่มีต่อหน่วยงานในภาพรวม

ระดับผลกระทบ	ระดับของความเสี่ยง (ระดับโอกาส x ระดับผลกระทบของความเสี่ยง)				
๕ = สูงมาก	๑ x ๕ = ๕	๒ x ๕ = ๑๐	๓ x ๕ = ๑๕	๔ x ๕ = ๒๐	๕ x ๕ = ๒๕
๔ = สูง	๑ x ๔ = ๔	๒ x ๔ = ๘	๓ x ๔ = ๑๒	๔ x ๔ = ๑๖	๕ x ๔ = ๒๐
๓ = ปานกลาง	๑ x ๓ = ๓	๒ x ๓ = ๖	๓ x ๓ = ๙	๔ x ๓ = ๑๒	๕ x ๓ = ๑๕
๒ = น้อย	๑ x ๒ = ๒	๒ x ๒ = ๔	๓ x ๒ = ๖	๔ x ๒ = ๘	๕ x ๒ = ๑๐
๑ = น้อยมาก	๑ x ๑ = ๑	๒ x ๑ = ๒	๓ x ๑ = ๓	๔ x ๑ = ๔	๕ x ๑ = ๕
ระดับโอกาส	๑ = น้อยมาก	๒ = น้อย	๓ = ปานกลาง	๔ = สูง	๕ = สูงมาก

๔ การจัดลำดับความเสี่ยง

การประเมินระดับความเสี่ยง

ผลกระทบ	๕	๕	๑๐	๑๕	๒๐	๒๕
	๔	๔	๘	๑๒	๑๖	๒๐
	๓	๓	๖	๙	๑๒	๑๕
	๒	๒	๔	๖	๘	๑๐
	๑	๑	๒	๓	๔	๕
		๑	๒	๓	๔	๕
		โอกาสที่จะเกิด				

ตารางที่ใช้ในการประเมินและจัดระดับความเสี่ยงของแต่ละความเสี่ยงเพื่อประเมินว่าความเสี่ยงใดอยู่ในระดับที่ควรคำนึงถึงและต้องรับดำเนินการจัดการกับความเสี่ยงเป็นอันดับแรกก่อนโดยตารางการประเมินระดับความเสี่ยงข้างต้นแบ่งระดับความเสี่ยงออกเป็น ๕ ระดับจำแนกระดับความเสี่ยงโดยใช้สีเป็นตัวกำหนดดังนี้

- สีแดง หมายถึง ระดับความเสี่ยงสูงมาก
- สีเหลือง หมายถึง ระดับความเสี่ยงสูง
- สีน้ำเงิน หมายถึง ระดับความเสี่ยงปานกลาง
- สีเขียว หมายถึง ระดับความเสี่ยงต่ำ

เทศบาลตำบลเมืองปาน ได้พิจารณาโอกาสที่จะเกิดเหตุการณ์ (Likelihood) และระดับผลกระทบ (Impact) ของแต่ละปัจจัยแล้วนำมาผลที่ได้มาพิจารณา ความสัมพันธ์ระหว่างโอกาสที่จะเกิดความเสี่ยงและผลกระทบว่าจะเกิดความเสี่ยงในระดับใด คำนวณได้จากสูตร ดังนี้

$$\text{ระดับความเสี่ยง} = \text{ระดับโอกาส} \times \text{ระดับผลกระทบของความเสี่ยง} \text{ หรือ } D = L \times I$$

เทศบาลตำบลเมืองปานได้กำหนดเกณฑ์ระดับความเสี่ยง และแนวทางการดำเนินการในแต่ละระดับความเสี่ยง แบ่งออกเป็น ๔ ระดับความเสี่ยง คือ

๑) **ระดับความเสี่ยงต่ำ (Low)** คะแนนระดับความเสี่ยง ๑ - ๓ คะแนน หมายถึง ระดับความเสี่ยงที่ยอมรับได้โดยไม่ต้องควบคุมความเสี่ยง

๒) **ระดับความเสี่ยงปานกลาง (Medium)** คะแนนระดับความเสี่ยง ๔ - ๙ คะแนน หมายถึง ระดับความเสี่ยงที่ยอมรับได้ แต่ต้องมีการควบคุมเพื่อป้องกันมิให้ความเสี่ยงเพิ่ม มากขึ้นไปอยู่ในระดับที่ไม่สามารถยอมรับได้

๓) **ระดับความเสี่ยงสูง (High)** คะแนนระดับความเสี่ยงเท่ากับ ๑๐ - ๑๕ คะแนน หมายถึง ระดับความเสี่ยงที่ไม่สามารถยอมรับได้ โดยต้องจัดการความเสี่ยงเพื่อให้อยู่ในระดับที่ยอมรับได้

๔) **ระดับความเสี่ยงสูงมาก (Extreme)** คะแนนระดับความเสี่ยง ๑๖ - ๒๕ คะแนน หมายถึง ระดับความเสี่ยงที่ไม่สามารถยอมรับได้ จำเป็นต้องเร่งจัดการความเสี่ยงให้อยู่ในระดับที่ยอมรับได้ทันที

ตารางแสดงเกณฑ์ระดับความเสี่ยง

ระดับความเสี่ยง	ระดับคะแนน	การดำเนินการ
สูงมาก (Extreme)	๑๖ - ๒๕	ระดับความเสี่ยงที่ไม่สามารถยอมรับได้ จำเป็นต้องเร่งจัดการความเสี่ยงให้อยู่ในระดับที่ยอมรับได้ทันที
สูง (High)	๑๐ - ๑๕	ระดับความเสี่ยงที่ไม่สามารถยอมรับได้ โดยต้องจัดการความเสี่ยงเพื่อให้อยู่ในระดับที่ยอมรับได้
ปานกลาง (Medium)	๕ - ๙	ระดับความเสี่ยงที่ยอมรับได้ แต่ต้องมีการควบคุมเพื่อป้องกันมิให้ความเสี่ยงเพิ่ม มากขึ้นไปอยู่ในระดับที่ไม่สามารถยอมรับได้
ต่ำ (Low)	๑ - ๔	ระดับความเสี่ยงที่ยอมรับได้โดยไม่ต้องควบคุมความเสี่ยง

๓.๕ การตอบสนองความเสี่ยง

คือ กระบวนการตัดสินใจของฝ่ายบริหารในการจัดการความเสี่ยงที่อาจจะเกิดขึ้น โดยผู้บริหารควรพิจารณาประเด็นดังต่อไปนี้ ในการตัดสินใจเลือกวิธีการตอบสนองความเสี่ยงเพื่อจัดทำแผนบริหารจัดการความเสี่ยงของหน่วยงาน ประกอบด้วย

- การจัดการต้นเหตุของความเสี่ยง
- ทางเลือกวิธีการจัดการความเสี่ยง
- ทรัพยากรที่ต้องใช้ในการบริหารจัดการความเสี่ยง

เทศบาลตำบลเมืองปานได้พิจารณาวิธีการจัดการความเสี่ยง ซึ่งได้คำนึงถึงต้นทุนกับประโยชน์ที่ได้รับ จำแนกได้ ๔ วิธี คือ

๑. การหลีกเลี่ยง (Avoid) เป็นการดำเนินการเพื่อหลีกเลี่ยงเหตุการณ์ที่ก่อให้เกิดความเสี่ยง มักใช้ในกรณีที่มีความเสี่ยงมีความรุนแรงสูง ไม่สามารถหาวิธีลด/จัดการให้อยู่ในระดับที่ยอมรับได้

๒. การลด/การควบคุม (Reduce) เป็นการจำกัดมาตรการจัดการ เพื่อลดโอกาสการเกิดเหตุการณ์ ความเสี่ยง หรือลด ผลกระทบที่อาจเกิดขึ้น ให้อยู่ในระดับที่ยอมรับได้เช่น การเตรียมแผนฉุกเฉิน การแบ่งแยกหน้าที่ การตรวจสอบ การสอบถาม และการกระหายอด

๓. การยอมรับ (Accept) ความเสี่ยงที่เหลือในปัจจุบันอยู่ในระดับที่ยอมรับได้ โดยไม่ต้องดำเนินการใดๆ เพื่อลดโอกาสหรือผลกระทบที่อาจเกิดขึ้นอีก มักใช้กับความเสี่ยงที่ต้นทุนของมาตรการจัดการสูงไม่คุ้มกับประโยชน์ที่ได้รับ

๔. การโอนความเสี่ยง ใช้วิธีการการถ่ายโอนความเสี่ยงของกิจกรรมที่เห็นว่าควรดำเนินการเพื่อประโยชน์ของประชาชน แต่มีข้อจำกัดที่ไม่สามารถดำเนินการเองได้หรือไม่สามารถบริหารจัดการความเสี่ยงได้ ซึ่งทำให้ไม่เกิดความคุ้มค่าและสูญเสียทรัพยากรขององค์กร

๓.๖ การติดตามและทบทวน

เป็นกระบวนการที่ให้ความเชื่อมั่นว่าการบริหารจัดการความเสี่ยงที่มีอยู่ยังคงมีประสิทธิภาพ เนื่องจากความเสี่ยงเป็นสิ่งที่เกิดขึ้นและเปลี่ยนแปลงตลอดเวลา ดังนั้นการติดตามและทบทวนเป็นกระบวนการที่เกิดขึ้นสม่ำเสมอ สามารถดำเนินการอย่างต่อเนื่องหรือเป็นระยะซึ่งนำไปสู่การเปลี่ยนแปลงของแผนการปฏิบัติงานขององค์กร การเปลี่ยนแปลงระบบเทคโนโลยีสารสนเทศ รวมถึงการพัฒนากระบวนการบริหารจัดการความเสี่ยง เทศบาลตำบลเมืองปานกำหนดให้มีการทบทวนแผนการบริหารจัดการความเสี่ยงเป็นประจำทุกปี และสามารถติดตามผลได้ ๒ ลักษณะ คือ

๑) การติดตามผลเป็นรายครั้ง (Separate Monitoring) เป็นการติดตาม ตามรอบระยะเวลาที่กำหนด เช่น ๖ เดือน หรือทุกสิ้นปีงบประมาณ เป็นต้น

๒) การติดตามผลในระหว่างการปฏิบัติงาน (Ongoing Monitoring) เป็นการติดตามที่รวมอยู่ในการดำเนินงานต่างๆ ตามปกติของหน่วยงาน

๓.๗ การสื่อสารและการรายงาน

คือ การสื่อสารเป็นการสร้างความตระหนัก ความเข้าใจ และการมีส่วนร่วมของกระบวนการบริหารจัดการความเสี่ยง การสื่อสารเป็นการให้และรับข้อมูล มีช่องทางการสื่อสารทั้งภายในและภายนอก สื่อสารและรายงานต่อผู้บริหาร เพื่อสนับสนุนหน้าที่ในการในการกำกับการบริหารจัดการความเสี่ยง

เทศบาลตำบลเมืองปานกำหนดให้มีช่องทางการสื่อสารทั้งภายในและภายนอก โดยการสื่อสารภายในต้องเป็นการสื่อสารจากผู้บริหารไปยังผู้ใต้บังคับบัญชา จากผู้ใต้บังคับบัญชาไปยังผู้บริหาร และระหว่างหน่วยงานย่อยภายใน การสื่อสารภายนอกกับผู้มีส่วนได้เสียให้ได้รับข้อมูลที่ถูกต้อง ครบถ้วน และทันต่อเวลา การสื่อสารและการรายงานต่อผู้กำกับดูแลในภาพรวมขององค์กร (กรณีที่มีผู้กำกับดูแล กำหนดให้รายงานให้ใช้วิธีการ รูปแบบ ที่ผู้กำกับดูแลกำหนด) และกำหนดให้มีการรายงานผลการดำเนินการติดตาม และทบทวนแผนบริหารจัดการความเสี่ยง ให้ผู้บริหารทราบทุกครั้ง และหากมีการพบความเสี่ยงในเหตุการณ์ที่ไม่คาดหมายมาก่อนและก่อให้เกิดความเสียหายแก่ทางราชการอย่างร้ายแรง ให้รายงานให้ผู้บริหารและหัวหน้าสำนักกองทราบทันที

บทที่ ๔

แผนบริหารจัดการความเสี่ยง

แบบรายงานการวิเคราะห์ ประเมิน และจัดลำดับความเสี่ยง

ยุทธศาสตร์ที่ ๑ การพัฒนาด้านโครงสร้างพื้นฐาน

โครงการ/กิจกรรม กิจกรรมงานออกแบบโครงการก่อสร้าง

ส่วนงานย่อยที่รับผิดชอบ กองช่าง

แบบ RM-๑

ปีงบประมาณ ๒๕๖๕

กระบวนการปฏิบัติงาน/ โครงการ/กิจกรรม	วัตถุประสงค์/เป้าหมาย	ปัจจัยเสี่ยง	สาเหตุความเสี่ยง	ประเภทของ ความเสี่ยง (กลยุทธ์ - S ปฏิบัติงาน - O การเงิน - R กฎระเบียบ - C)	การประเมินความเสี่ยง			ลำดับ ความสำคัญ
					โอกาส	ผลกระทบ	คะแนน	
๑.งานออกแบบโครงการ ก่อสร้าง	- เพื่อให้มีแบบแปลน ก่อสร้างที่มีมาตรฐาน สามารถนำมาใช้ได้จริง	- การปฏิบัติงานดำเนินการ ออกแบบโครงการก่อสร้าง ต้องใช้เวลาในการเขียนแบบ แปลนเพื่อให้เหมาะสมกับ สิ่งก่อสร้างทำให้เกิดความ ล่าช้า	- ไม่มีบุคลากรที่ปฏิบัติหน้าที่ ในการออกแบบโครงการ ก่อสร้างโดยตรง - การขออนุญาตจาก หน่วยงานของรัฐอื่นๆ ไม่ สามารถดำเนินการออกแบบ ให้ได้ - เกิดความล่าช้าในการ ออกแบบโครงการก่อสร้าง เนื่องจากต้องจ้างออกแบบ จากบุคคลภายนอกโดยผ่าน กระบวนการจัดซื้อจัดจ้าง	ด้านปฏิบัติงาน (Operational Risk : O)	๓	๓	๙	ปานกลาง

แบบรายงานการวิเคราะห์ ประเมิน และจัดลำดับความเสี่ยง

ยุทธศาสตร์ที่ ๑ การพัฒนาด้านโครงสร้างพื้นฐาน
 โครงการ/กิจกรรม กิจกรรมการควบคุมงานก่อสร้าง
 ส่วนงานย่อยที่รับผิดชอบ กองช่าง

แบบ RM-๑

ปีงบประมาณ ๒๕๖๕

กระบวนการปฏิบัติงาน/ โครงการ/กิจกรรม	วัตถุประสงค์/เป้าหมาย	ปัจจัยเสี่ยง	สาเหตุความเสี่ยง	ประเภทของ ความเสี่ยง (กลยุทธ์ - S ปฏิบัติงาน - O การเงิน - R กฎระเบียบ - C)	การประเมินความเสี่ยง			ลำดับ ความสำคัญ
					โอกาส	ผลกระทบ	คะแนน	
๒.กิจกรรมการควบคุมงาน ก่อสร้าง	- เพื่อให้การดำเนินการ ก่อสร้างมีความมั่นคง แข็งแรง เป็นไปตามแบบ แปลนและมาตรฐาน	- การปฏิบัติงานการควบคุม การก่อสร้างขาดความ คล่องตัว และเกิดล่าช้า - โครงการก่อสร้างมีหลาย โครงการทำให้มีปริมาณงาน เป็นจำนวนมาก	- บุคลากรที่ปฏิบัติหน้าที่ใน การควบคุมงานก่อสร้างไม่ เพียงพอ ต่อปริมาณงาน - บุคลากรผู้ควบคุมงาน ต้อง รับผิดชอบงานโครงการ ก่อสร้างหลายโครงการใน เวลาเดียวกัน และปฏิบัติ หน้าที่อื่นๆอีกหลายด้าน ทำให้การปฏิบัติงานเกิด ความล่าช้า	ด้านปฏิบัติงาน (Operational Risk : O)	๓	๓	๙	ปานกลาง

แบบรายงานการวิเคราะห์ ประเมิน และจัดลำดับความเสี่ยง

ยุทธศาสตร์ที่ ๒ ยุทธศาสตร์การพัฒนาด้านการอนุรักษ์ทรัพยากรธรรมชาติและสิ่งแวดล้อม

โครงการ/กิจกรรม กิจกรรมการป้องกันการบุกรุกป่าและการเผาป่า

ส่วนงานย่อยที่รับผิดชอบ งานป้องกันและบรรเทาสาธารณภัย สำนักปลัด

แบบ RM-๑

ปีงบประมาณ ๒๕๖๕

กระบวนการปฏิบัติงาน/ โครงการ/กิจกรรม	วัตถุประสงค์/เป้าหมาย	ปัจจัยเสี่ยง	สาเหตุความเสี่ยง	ประเภทของ ความเสี่ยง (กลยุทธ์ - S ปฏิบัติงาน - O การเงิน - R กฎระเบียบ - C)	การประเมินความเสี่ยง			ลำดับ ความสำคัญ
					โอกาส	ผลกระทบ	คะแนน	
๓.กิจกรรมการป้องกันการ บุกรุกป่าและการเผาป่า	- เพื่อสร้างจิตสำนึกใน ก า ร อ นุ ร ัก ษ์ ทรัพยากรธรรมชาติ สิ่งแวดล้อม และพัฒนา พื้นที่สีเขียวแหล่งน้ำ สาธารณะการบริหาร จัดการขยะ น้ำเสีย และ มลภาวะทางอากาศอย่าง ถูกหลักสุขาภิบาล	- ประชาชนเข้าพื้นที่ป่าเพื่อ เก็บหาของป่า - ในช่วงฤดูแล้ง ซึ่งอากาศ แห้งและร้อนจัด ง่ายต่อการ ติดไฟและลุกลามอย่าง รวดเร็ว	- ประชาชนขาดจิตสำนึกใน การอนุรักษ์ป่า และไม่ใ้ ความร่วมมือกับทาง หน่วยงานราชการ	ด้านปฏิบัติงาน (Operational Risk : O)	๔	๒	๘	ปานกลาง

แบบรายงานการวิเคราะห์ ประเมิน และจัดลำดับความเสี่ยง

ยุทธศาสตร์ที่ ๓ การพัฒนาด้านการพัฒนาสังคม/ชุมชน

โครงการ/กิจกรรม กิจกรรมงานป้องกันและบรรเทาสาธารณภัย

ส่วนงานย่อยที่รับผิดชอบ งานป้องกันและบรรเทาสาธารณภัย สำนักปลัด

แบบ RM-๑

ปีงบประมาณ ๒๕๖๕

กระบวนการปฏิบัติงาน/ โครงการ/กิจกรรม	วัตถุประสงค์/เป้าหมาย	ปัจจัยเสี่ยง	สาเหตุความเสี่ยง	ประเภทของ ความเสี่ยง (กลยุทธ์ - S ปฏิบัติงาน - O การเงิน - R กฎระเบียบ - C)	การประเมินความเสี่ยง			ลำดับ ความสำคัญ
					โอกาส	ผลกระทบ	คะแนน	
๔.งานป้องกันและบรรเทา สาธารณภัย	- เพื่อช่วยเหลือและ บรรเทาความเดือดร้อนของ ประชาชนผู้ประสบภัยทาง ธรรมชาติได้อย่างทันกาล	- สภาพภูมิอากาศที่ แปรปรวน อาจทำให้เกิดภัย ทางธรรมชาติ เช่น อัคคีภัย วาตภัย อุทกภัย ในบางกรณี	- ประชาชนขาดความรู้ใน ด้านการป้องกันภัยทาง ธรรมชาติเบื้องต้นและไม่ให้ ความร่วมมือกับเจ้าหน้าที่ใน การปฏิบัติงาน	ด้านปฏิบัติงาน (Operational Risk : O)	๔	๒	๘	ปานกลาง

แบบรายงานการวิเคราะห์ ประเมิน และจัดลำดับความเสี่ยง

ยุทธศาสตร์ที่ ๓ การพัฒนาด้านการพัฒนาสังคม/ชุมชน

โครงการ/กิจกรรม กิจกรรมงานการรับลงทะเบียนผู้สูงอายุ

ส่วนงานย่อยที่รับผิดชอบ งานพัฒนาชุมชน สำนักปลัด

แบบ RM-๑

ปีงบประมาณ ๒๕๖๕

กระบวนการปฏิบัติงาน/ โครงการ/กิจกรรม	วัตถุประสงค์/ เป้าหมาย	ปัจจัยเสี่ยง	สาเหตุความเสี่ยง	ประเภทของ ความเสี่ยง (กลยุทธ์ - S ปฏิบัติงาน - O การเงิน - R กฎระเบียบ - C)	การประเมินความเสี่ยง			ลำดับ ความสำคัญ
					โอกาส	ผลกระทบ	คะแนน	
๕. งานการรับลงทะเบียนผู้สูงอายุ	- เพื่อให้ผู้สูงอายุ ได้รับสิทธิการรับเงินเบี้ยยังชีพผู้สูงอายุอย่างต่อเนื่อง	- ผู้สูงอายุย้ายภูมิลำเนาเข้า-ออก แต่ไม่ไปลงทะเบียนใหม่ภายในปีงบประมาณหรือไม่เกินเดือนพฤศจิกายนของทุกปี ทำให้ผู้สูงอายุไม่ได้รับสิทธิการรับเงินเบี้ยยังชีพผู้สูงอายุต่อเนื่องในปีงบประมาณถัดไป	- ประชาชนไม่ทราบหรือไม่ให้ความสำคัญเกี่ยวกับการรับเงินเบี้ยยังชีพผู้สูงอายุให้ต่อเนื่องในกรณีที่มีการย้ายภูมิลำเนา	ด้านปฏิบัติงาน (Operational Risk : O)	๓	๓	๙	ปานกลาง

แบบรายงานการวิเคราะห์ ประเมิน และจัดลำดับความเสี่ยง

ยุทธศาสตร์ที่ ๓ การพัฒนาด้านการพัฒนาสังคม/ชุมชน

โครงการ/กิจกรรม กิจกรรมงานการรับลงทะเบียนคนพิการ

ส่วนงานย่อยที่รับผิดชอบ งานพัฒนาชุมชน สำนักปลัด

แบบ RM-๑

ปีงบประมาณ ๒๕๖๕

กระบวนการปฏิบัติงาน/ โครงการ/กิจกรรม	วัตถุประสงค์/ เป้าหมาย	ปัจจัยเสี่ยง	สาเหตุความเสี่ยง	ประเภทของ ความเสี่ยง (กลยุทธ์ - S ปฏิบัติงาน - O การเงิน - R กฎระเบียบ - C)	การประเมินความเสี่ยง			ลำดับ ความสำคัญ
					โอกาส	ผลกระทบ	คะแนน	
๖. งานการรับลงทะเบียน คนพิการ	- เพื่อให้คนพิการได้รับ สิทธิการรับเงินเบี้ย ความพิการอย่าง ต่อเนื่อง	- คนพิการย้ายภูมิลำเนา เข้า-ออก แต่ไม่ไปลงทะเบียน ใหม่ภายในเดือนที่ย้าย ภูมิลำเนา ทำให้คนพิการไม่ได้ รับสิทธิการรับเงินเบี้ยความ พิการต่อเนื่องในเดือนถัดไป	- คนพิการหรือผู้ดูแลคน พิการไม่ทราบหรือไม่ให้ ความสำคัญเกี่ยวกับการรับ เงิน เบี้ย ความ พิการ ให้ต่อเนื่องในกรณีที่มีการ ย้ายภูมิลำเนา	ด้านปฏิบัติงาน (Operational Risk : O)	๓	๓	๙	ปานกลาง

แบบรายงานการวิเคราะห์ ประเมิน และจัดลำดับความเสี่ยง

ยุทธศาสตร์ที่ ๓ การพัฒนาด้านการพัฒนาสังคม/ชุมชน

โครงการ/กิจกรรม กิจกรรมการป้องกันและแก้ไขปัญหายาเสพติด

ส่วนงานย่อยที่รับผิดชอบ งานป้องกันและบรรเทาสาธารณภัย สำนักปลัด

แบบ RM-๑

ปีงบประมาณ ๒๕๖๕

กระบวนการปฏิบัติงาน/ โครงการ/กิจกรรม	วัตถุประสงค์/เป้าหมาย	ปัจจัยเสี่ยง	สาเหตุความเสี่ยง	ประเภทของ ความเสี่ยง (กลยุทธ์ - S ปฏิบัติงาน - O การเงิน - R กฎระเบียบ - C)	การประเมินความเสี่ยง			ลำดับ ความสำคัญ
					โอกาส	ผลกระทบ	คะแนน	
๗.กิจกรรมการป้องกันและ แก้ไขปัญหายาเสพติด	- เพื่อลดปัจจัยเสี่ยงด้าน ยาเสพติด ป้องกันการ เกิดผู้เสพหน้าใหม่ และ ให้ชุมชนมีส่วนร่วม และมาตรการในการ แก้ไขปัญหายาเสพติด อย่างยั่งยืน	- การแพร่ระบาดของยาเสพติด ในกลุ่มเยาวชนชายใน พื้นที่และพื้นที่ใกล้เคียง	- เกิดการแพร่ระบาดของ ยาเสพติดในทุกกลุ่มภายใน ชุมชนหมู่บ้านทั้งผู้เสพ ผู้ค้า - ขาดการเฝ้าระวังระหว่าง ผู้นำชุมชน ประชาชน และ องค์กรปกครองส่วนท้องถิ่น - ประชาชนไม่ให้ความ ร่วมมือในการแจ้งเบาะแส ผู้ค้าหรือผู้เสพยาทำให้ยาก ต่อการควบคุมป้องกันปัญหา ยาเสพติด	ด้านปฏิบัติงาน (Operational Risk : O)	๓	๓	๙	ปานกลาง

แบบรายงานการวิเคราะห์ ประเมิน และจัดลำดับความเสี่ยง

ยุทธศาสตร์ที่ ๕ การบริหารและพัฒนาองค์กร

โครงการ/กิจกรรม กิจกรรมด้านการพัฒนาคุณภาพมาตรฐานการศึกษาสำหรับเด็กปฐมวัย

ส่วนงานย่อยที่รับผิดชอบ งานการศึกษา สำนักปลัด

แบบ RM-๑

ปีงบประมาณ ๒๕๖๕

กระบวนการปฏิบัติงาน/ โครงการ/กิจกรรม	วัตถุประสงค์/เป้าหมาย	ปัจจัยเสี่ยง	สาเหตุความเสี่ยง	ประเภทของ ความเสี่ยง (กลยุทธ์ - S ปฏิบัติงาน - O การเงิน - R กฎระเบียบ - C)	การประเมินความเสี่ยง			ลำดับ ความสำคัญ
					โอกาส	ผลกระทบ	คะแนน	
๘. กิจกรรมการพัฒนา คุณภาพมาตรฐานด้าน อาคาร สถานที่ในการจัด การศึกษาสำหรับเด็ก ปฐมวัย	- เพื่อให้ศูนย์พัฒนาเด็กเล็ก เป็นศูนย์พัฒนาเด็กเล็กที่ได้ มาตรฐาน และเพิ่ม ศักยภาพเอื้อต่อการ จัดการเรียนการสอน สำหรับเด็กปฐมวัย	- ด้านอาคารสถานที่เริ่มมี การเสื่อมโทรมซึ่งส่งผลต่อ การจัดการเรียนการสอนใน ศูนย์พัฒนาเด็กเล็ก	- หลังคา ฝ้าเพดาน ศูนย์ พัฒนาเด็กเล็กมีการรั่วซึม - ห้องน้ำภายในศูนย์พัฒนา เด็กเล็กไม่เพียงพอต่อจำนวน เด็กปฐมวัย - สภาพแวดล้อมยัง เอื้ออำนวยต่อการจัดการ เรียนการสอนไม่มากพอ	ด้านปฏิบัติงาน (Operational Risk : O)	๔	๓	๑๒	สูง

แบบรายงานการวิเคราะห์ ประเมิน และจัดลำดับความเสี่ยง

ยุทธศาสตร์ที่ ๕ ด้านการบริหารและการพัฒนาองค์กร

โครงการ/กิจกรรม กิจกรรมการจัดซื้อจัดจ้าง

ส่วนงานย่อยที่รับผิดชอบ งานพัสดุ กองคลัง

แบบ RM-๑

ปีงบประมาณ ๒๕๖๕

กระบวนการปฏิบัติงาน/ โครงการ/กิจกรรม	วัตถุประสงค์/เป้าหมาย	ปัจจัยเสี่ยง	สาเหตุความเสี่ยง	ประเภทของ ความเสี่ยง (กลยุทธ์ - S ปฏิบัติงาน - O การเงิน - R กฎระเบียบ - C)	การประเมินความเสี่ยง			ลำดับ ความสำคัญ
					โอกาส	ผลกระทบ	คะแนน	
๙. กิจกรรมการจัดซื้อ จัดจ้าง	- เพื่อให้การดำเนินการ จัดซื้อจัดจ้างเป็นไปตาม กฎหมาย ระเบียบ และ หนังสือสั่งการ	- ระเบียบและหนังสือสั่งการ ให้ดำเนินการจัดซื้อจัดจ้างมี การเปลี่ยนแปลงบ่อยครั้ง และให้ดำเนินการเร่งด่วน	- เจ้าหน้าที่ดำเนินการจัดซื้อ จัดจ้างยังขาดความรู้ความ เข้าใจในหนังสือสั่งการแต่ละ เรื่อง และ ถูกจำกัดด้วย ระยะเวลา ทำให้ การ ดำเนินการจัดซื้อจัดจ้างเกิด ความผิดพลาด	ด้านปฏิบัติตาม กฎหมาย/ ระเบียบ (Compliance Risk : C)	๓	๓	๙	ปานกลาง

แบบรายงานการวิเคราะห์ ประเมิน และจัดลำดับความเสี่ยง

ยุทธศาสตร์ที่ ๕ ด้านการบริหารและการพัฒนาองค์กร

โครงการ/กิจกรรม กิจกรรมงานการเงินและบัญชี

ส่วนงานย่อยที่รับผิดชอบ งานการเงินและบัญชี กองคลัง

แบบ RM-๑

ปีงบประมาณ ๒๕๖๕

กระบวนการปฏิบัติงาน/ โครงการ/กิจกรรม	วัตถุประสงค์/เป้าหมาย	ปัจจัยเสี่ยง	สาเหตุความเสี่ยง	ประเภทของ ความเสี่ยง (กลยุทธ์ - S ปฏิบัติงาน - O การเงิน - R กฎระเบียบ - C)	การประเมินความเสี่ยง			ลำดับ ความสำคัญ
					โอกาส	ผลกระทบ	คะแนน	
๑๐.งานการเงินและบัญชี	- เพื่อให้การจัดทำบัญชี และรายงานการเงิน เป็นไปตามมาตรฐานการ บัญชีภาครัฐและนโยบาย ภาครัฐ	- ตามพระราชบัญญัติวินัย การเงินการคลังของรัฐ พ.ศ. ๒๕๖๑ มาตรา ๖๘ บัญญัติ ให้หน่วยงานของรัฐจัดทำ บัญชีและรายงานการเงิน ตามมาตรฐานการบัญชี ภาครัฐและนโยบายภาครัฐที่ กระทรวงการคลังกำหนด	- เจ้าหน้าที่ผู้จัดทำบัญชีและ รายงานการเงินยังขาด ความรู้ความเข้าใจในการ จัดทำเพราะเป็นการปรับปรุง และเปลี่ยนแปลงระบบบัญชี ใหม่ทั้งหมด	ด้านปฏิบัติตาม กฎหมาย/ ระเบียบ (Compliance Risk : C)	๓	๓	๙	ปานกลาง

แบบรายงานการตอบสนองความเสี่ยง

ยุทธศาสตร์ที่ ๑ การพัฒนาäänโครงสร้างพื้นฐาน

โครงการ/กิจกรรม กิจกรรมงานออกแบบโครงการก่อสร้าง

ส่วนงานย่อยที่รับผิดชอบ กองช่าง

แบบ RM-๒

ปีงบประมาณ ๒๕๖๕

กระบวนการ ปฏิบัติงาน/โครงการ/ กิจกรรม	ปัจจัยเสี่ยง	สาเหตุความเสี่ยง	ระดับ ความ เสี่ยง	ระดับความเสี่ยงที่คาดหวัง			การ ตอบสนอง ความเสี่ยง	มาตรการตอบสนองความเสี่ยง	
				โอกาส	ผลกระทบ	คะแนน		กิจกรรม	ระยะเวลา ดำเนินการ/ ผู้รับผิดชอบ
๑. งาน ออกแบบ โครงการก่อสร้าง	- การปฏิบัติงาน ดำเนินการออกแบบ โครงการก่อสร้าง ต้องใช้เวลาในการ เขียนแบบแปลน เพื่อให้เหมาะสมกับ สิ่งก่อสร้างทำให้เกิด ความล่าช้า	- ไม่มีบุคลากรที่ปฏิบัติ หน้าที่ในการออกแบบ โครงการก่อสร้างโดยตรง - การขออนุเคราะห์จาก หน่วยงานของรัฐอื่นๆ ไม่ สามารถดำเนินการ ออกแบบให้ได้ - เกิดความล่าช้าในการ ออกแบบโครงการก่อสร้าง เนื่องจากต้องจ้างออกแบบ จากบุคคลภายนอกโดยผ่าน กระบวนการจัดซื้อจัดจ้าง	๙	๓	๑	๓	การลด/ การ ควบคุม	๑. ดำเนินการแจ้งนักทรัพยากร บุคคลเพื่อดำเนินการเปิดกรอบ อัตรากำลังบุคลากรที่สามารถ รับรองแบบแปลนออกแบบ โครงการก่อสร้างได้ ๒. ดำเนินการจ้างออกแบบ ตาม ระเบียบกระทรวงการคลังว่าด้วย การจัดซื้อจัดจ้างพัสดุภาครัฐ พ.ศ.๒๕๖๐	ต.ค. ๖๔ – ก.ย. ๖๕ กองช่าง

แบบรายงานการตอบสนองความเสี่ยง

ยุทธศาสตร์ที่ ๑ การพัฒนาด้านโครงสร้างพื้นฐาน
 โครงการ/กิจกรรม กิจกรรมการควบคุมงานก่อสร้าง
 ส่วนงานย่อยที่รับผิดชอบ กองช่าง

แบบ RM-๒
 ปีงบประมาณ ๒๕๖๕

กระบวนการ ปฏิบัติงาน/โครงการ/ กิจกรรม	ปัจจัยเสี่ยง	สาเหตุความเสี่ยง	ระดับ ความ เสี่ยง	ระดับความเสี่ยงที่คาดหวัง			การ ตอบสนอง ความเสี่ยง	มาตรการตอบสนองความเสี่ยง	
				โอกาส	ผลกระทบ	คะแนน		กิจกรรม	ระยะเวลา ดำเนินการ/ ผู้รับผิดชอบ
๒.กิจกรรมการควบคุม งานก่อสร้าง	- การปฏิบัติงานการ ควบคุมการก่อสร้าง ขาดความคล่องตัว และเกิดล่าช้า - โครงการก่อสร้างมี หลายโครงการทำให้ มีปริมาณงานเป็น จำนวนมาก	- บุคลากรที่ปฏิบัติ หน้าที่ในการควบคุมงาน ก่อสร้างไม่เพียงพอ ต่อ ปริมาณงาน - บุคลากรผู้ควบคุมงาน ต้องปฏิบัติหน้าที่งาน อื่นๆอีกหลายด้าน ทำให้ การปฏิบัติงานด้านต่างๆ เกิดความล่าช้า	๙	๓	๑	๓	การลด/ การ ควบคุม	๑. ดำเนินการจ้างนักทรัพยากร บุคคลดำเนินการขอใช้บัญชี ผู้สอบแข่งขันได้จากบัญชี กรมส่งเสริมการปกครองท้องถิ่น เพื่อมาบรรจุแต่งตั้ง/หรือรับ โอนย้าย ๒. ดำเนินการจ้างงานพัสดุเพื่อจ้าง เหมาบุคคลมาช่วยงานควบคุมการ ก่อสร้างในระหว่างการสรรหา ตำแหน่งดังกล่าว	ต.ค. ๖๔ – ก.ย. ๖๕ กองช่าง

แบบรายงานการตอบสนองความเสี่ยง

ยุทธศาสตร์ที่ ๒ ยุทธศาสตร์การพัฒนาด้านการอนุรักษ์ทรัพยากรธรรมชาติและสิ่งแวดล้อม

โครงการ/กิจกรรม กิจกรรมการป้องกันการบุกรุกป่าและการเผาป่า

แบบ RM-๒

ส่วนงานย่อยที่รับผิดชอบ งานป้องกันและบรรเทาสาธารณภัย สำนักปลัด

ปีงบประมาณ ๒๕๖๕

กระบวนการ ปฏิบัติงาน/โครงการ/ กิจกรรม	ปัจจัยเสี่ยง	สาเหตุความเสี่ยง	ระดับ ความ เสี่ยง	ระดับความเสี่ยงที่คาดหวัง			การ ตอบสนอง ความเสี่ยง	มาตรการตอบสนองความเสี่ยง	
				โอกาส	ผลกระทบ	คะแนน		กิจกรรม	ระยะเวลา ดำเนินการ/ ผู้รับผิดชอบ
๓. กิจกรรมการ ป้องกันการบุกรุกป่า และการเผาป่า	- ประชาชนเข้าพื้นที่ ป่า เพื่อเก็บหา ของป่า - ในช่วงฤดูแล้ง ซึ่ง อากาศแห้งและร้อน จัด ง่ายต่อการติดไฟ และลุกลามอย่าง รวดเร็ว	- ประชาชนขาด จิตสำนึกในการ อนุรักษ์ป่า และไม่ให้ ความร่วมมือกับทาง หน่วยงานราชการ	๘	๓	๑	๓	การลด/ การ ควบคุม	๑. รณรงค์ประชาสัมพันธ์และ ส่งเสริมให้ประชาชนมีส่วนร่วมใน การอนุรักษ์และหวงแหนป่าใน ชุมชนเพื่อสร้างความสมดุลทาง ธรรมชาติ ๒. จัดโครงการให้ประชาชนใน ชุมชนมีส่วนร่วมในการปลูกป่า ทดแทน และทำแนวกันไฟ	ต.ค. ๖๔ – ก.ย. ๖๕ งานป้องกัน และบรรเทา สาธารณภัย สำนักปลัด

แบบรายงานการตอบสนองความเสี่ยง

ยุทธศาสตร์ที่ ๓ การพัฒนาด้านการพัฒนาสังคม/ชุมชน

โครงการ/กิจกรรม กิจกรรมงานป้องกันและบรรเทาสาธารณภัย

ส่วนงานย่อยที่รับผิดชอบ งานป้องกันและบรรเทาสาธารณภัย สำนักปลัด

แบบ RM-๒

ปีงบประมาณ ๒๕๖๕

กระบวนการ ปฏิบัติงาน/โครงการ/ กิจกรรม	ปัจจัยเสี่ยง	สาเหตุความเสี่ยง	ระดับ ความ เสี่ยง	ระดับความเสี่ยงที่คาดหวัง			การ ตอบสนอง ความเสี่ยง	มาตรการตอบสนองความเสี่ยง	
				โอกาส	ผลกระทบ	คะแนน		กิจกรรม	ระยะเวลา ดำเนินการ/ ผู้รับผิดชอบ
๔.งานป้องกันและ บรรเทาสาธารณภัย	- สภาพภูมิอากาศที่ แปรปรวน อาจทำ ให้เกิดภัยทาง ธรรมชาติ เช่น อัคคีภัย วาตภัย อุทกภัย ในบางกรณี	- ประชาชนขาด ความรู้ในด้านการ ป้องกันภัยทาง ธรรมชาติเบื้องต้นและ ไม่ให้ความร่วมมือกับ เจ้าหน้าที่ในการ ปฏิบัติงาน	๘	๔	๑	๔	การลด/ การ ควบคุม	๑. จัดทำแผนป้องกันและบรรเทา สาธารณภัยในพื้นที่ เพื่อรองรับ การปฏิบัติงานและดำเนินการตาม แนวทางการควบคุมภายในเดิม ที่มีอยู่ ๒. จัดทำเอกสารเผยแพร่ให้ความรู้ กับประชาชนเรื่องการบริหาร จัดการเบื้องต้นเมื่อเกิดภัย	ต.ค. ๖๔ – ก.ย. ๖๕ งานป้องกัน และบรรเทา สาธารณภัย สำนักปลัด

แบบรายงานการตอบสนองความเสี่ยง

ยุทธศาสตร์ที่ ๓ การพัฒนาด้านการพัฒนาสังคม/ชุมชน
 โครงการ/กิจกรรม กิจกรรมงานการรับลงทะเบียนผู้สูงอายุ
 ส่วนงานย่อยที่รับผิดชอบ งานพัฒนาชุมชน สำนักปลัด

แบบ RM-๒
 ปีงบประมาณ ๒๕๖๕

กระบวนการ ปฏิบัติงาน/โครงการ/ กิจกรรม	ปัจจัยเสี่ยง	สาเหตุความเสี่ยง	ระดับ ความ เสี่ยง	ระดับความเสี่ยงที่คาดหวัง			การ ตอบสนอง ความเสี่ยง	มาตรการตอบสนองความเสี่ยง	
				โอกาส	ผลกระทบ	คะแนน		กิจกรรม	ระยะเวลา ดำเนินการ/ ผู้รับผิดชอบ
๕. งาน การ รับ ลงทะเบียนผู้สูงอายุ	- ผู้สูงอายุย้ายภูมิลำเนา เข้า-ออก แต่ไม่ไป ลงทะเบียนใหม่ภายใน ปีงบประมาณ หรือ ไม่เกินเดือนพฤศจิกายน ของทุกปี ทำให้ผู้สูงอายุ ไม่ได้รับสิทธิการรับเงิน เบี้ยยังชีพผู้สูงอายุ ต อ เ นื อ ง ใน ปีงบประมาณถัดไป	- ผู้สูงอายุไม่ทราบหรือ ไม่ให้ความสำคัญ เกี่ยวกับการรับเงินเบี้ย ยังชีพผู้สูงอายุให้ ต่อเนื่องในกรณีที่มีการ ย้ายภูมิลำเนา	๙	๒	๒	๔	การลด/ การ ควบคุม	๑. การตรวจสอบข้อมูลจาก ทะเบียนราษฎรในช่วงเดือน พฤศจิกายน ของทุกปี ๒. ประชาสัมพันธ์ การรับ ลงทะเบียนกรณีผู้สูงอายุย้าย ภูมิลำเนาโดยเฉพาะช่วงเดือน ตุลาคม – พฤศจิกายน ของทุกปี และแจ้งให้ผู้สูงอายุทราบ	ต.ค. ๖๔ – ก.ย. ๖๕ งานพัฒนา ชุมชน สำนักปลัด

แบบรายงานการตอบสนองความเสี่ยง

ยุทธศาสตร์ที่ ๓ การพัฒนาด้านการพัฒนาสังคม/ชุมชน

โครงการ/กิจกรรม กิจกรรมงานการรับลงทะเบียนคนพิการ

ส่วนงานย่อยที่รับผิดชอบ งานพัฒนาชุมชน สำนักปลัด

แบบ RM-๒

ปีงบประมาณ ๒๕๖๕

กระบวนการ ปฏิบัติงาน/โครงการ/ กิจกรรม	ปัจจัยเสี่ยง	สาเหตุความเสี่ยง	ระดับ ความ เสี่ยง	ระดับความเสี่ยงที่คาดหวัง			การ ตอบสนอง ความเสี่ยง	มาตรการตอบสนองความเสี่ยง	
				โอกาส	ผลกระทบ	คะแนน		กิจกรรม	ระยะเวลา ดำเนินการ/ ผู้รับผิดชอบ
๖. งาน การ รั บ ลงทะเบียนคนพิการ	- คนพิการย้ายภูมิลำเนา เข้า- ออก แต่ไม่ไป ลงทะเบียนใหม่ภายใน เดือนที่ย้ายภูมิลำเนา ทำให้คนพิการไม่ได้รับ สิทธิการรับเงินเบี้ยความ พิการต่อเนื่องในเดือน ถัดไป	- คนพิการหรือผู้ดูแล คนพิการไม่ทราบหรือ ไม่ให้ความสำคัญ เกี่ยวกับการรับเงินเบี้ย ความพิการให้ต่อเนื่อง ในกรณีที่มีการย้าย ภูมิลำเนา	๙	๒	๒	๔	การลด/ การ ควบคุม	๑. การตรวจสอบข้อมูลจากระบบ สารสนเทศการจัดการฐานข้อมูล เบี้ยยังชีพของทุกเดือนและ ทะเบียนราษฎรในช่วงเดือน กันยายน ของทุกปี ๒. ประชาสัมพันธ์การรับ ลงทะเบียนกรณีคนพิการย้าย ภูมิลำเนาและแจ้งให้คนพิการ ทราบ	ต.ค. ๖๔ – ก.ย. ๖๕ งานพัฒนา ชุมชน สำนักปลัด

แบบรายงานการตอบสนองความเสี่ยง

ยุทธศาสตร์ที่ ๓ การพัฒนาด้านการพัฒนาสังคม/ชุมชน

โครงการ/กิจกรรม กิจกรรมการป้องกันและแก้ไขปัญหายาเสพติด

ส่วนงานย่อยที่รับผิดชอบ งานป้องกันและบรรเทาสาธารณภัย สำนักปลัด

แบบ RM-๒

ปีงบประมาณ ๒๕๖๕

กระบวนการ ปฏิบัติงาน/โครงการ/ กิจกรรม	ปัจจัยเสี่ยง	สาเหตุความเสี่ยง	ระดับ ความ เสี่ยง	ระดับความเสี่ยงที่คาดหวัง			การ ตอบสนอง ความ เสี่ยง	มาตรการตอบสนองความเสี่ยง	
				โอกาส	ผลกระทบ	คะแนน		กิจกรรม	ระยะเวลา ดำเนินการ/ ผู้รับผิดชอบ
๗.กิจกรรมการป้องกัน และแก้ไขปัญหายา เสพติด	- การแพร่ระบาดของ ยาเสพติดในกลุ่มเยาวชนภายใน พื้นที่และพื้นที่ ใกล้เคียง	- เกิดการแพร่ระบาดของ ยาเสพติดในทุกกลุ่มภายใน ชุมชนหมู่บ้านทั้งผู้เสพ ผู้ค้า - ขาดการเฝ้าระวังระหว่าง ผู้นำชุมชน ประชาชน และ องค์กรปกครองส่วนท้องถิ่น - ประชาชนไม่ให้ความ ร่วมมือในการแจ้งเบาะแส ผู้ค้าหรือผู้เสพยาทำให้ยาก ต่อการควบคุมป้องกัน ปัญหายาเสพติด	๙	๑	๓	๓	การลด/ การ ควบคุม	๑. จัดให้มีการอบรมโทษของยา เสพติดในกลุ่มเสี่ยงอย่างต่อเนื่อง ๒. ส่งเสริมกิจกรรมที่ใช้เวลาว่างให้ เป็นประโยชน์แก่ประชาชนทุกเพศ ทุกวัย เช่น การสร้างจิตอาสา กีฬา ด้านยาเสพติด ๓. จัดกิจกรรมตรวจสอบสารเสพติดใน โรงเรียนและจุดเสี่ยงชุมชน เพื่อ สร้างความตระหนักเกี่ยวกับ ยาเสพติด	ต.ค. ๖๔ - ก.ย. ๖๕ งานป้องกัน และบรรเทา สาธารณภัย สำนักปลัด

แบบรายงานการตอบสนองความเสี่ยง

ยุทธศาสตร์ที่ ๕ การบริหารและพัฒนาองค์กร

โครงการ/กิจกรรม กิจกรรมด้านการพัฒนาคุณภาพมาตรฐานการศึกษาสำหรับเด็กปฐมวัย

ส่วนงานย่อยที่รับผิดชอบ งานการศึกษา สำนักปลัด

แบบ RM-๒

ปีงบประมาณ ๒๕๖๕

กระบวนการปฏิบัติงาน/ โครงการ/กิจกรรม	ปัจจัยเสี่ยง	สาเหตุความเสี่ยง	ระดับ ความ เสี่ยง	ระดับความเสี่ยงที่คาดหวัง			การ ตอบสนอง ความเสี่ยง	มาตรการตอบสนองความเสี่ยง	
				โอกาส	ผลกระทบ	คะแนน		กิจกรรม	ระยะเวลา ดำเนินการ/ ผู้รับผิดชอบ
๘. กิจกรรมการพัฒนา คุณภาพมาตรฐานด้าน อาคาร สถานที่ในการจัด การศึกษาสำหรับเด็ก ปฐมวัย	- ด้านอาคารสถานที่ เริ่มมีการเสื่อมโทรม ซึ่งส่งผลต่อการ จัดการเรียนการ สอนในศูนย์พัฒนา เด็กเล็ก	- หลังคา ฝ้าเพดาน ศูนย์พัฒนาเด็กเล็กมี การรั่วซึม - ห้องน้ำภายในศูนย์ พัฒนาเด็กเล็กไม่ เพียงพอต่อจำนวน เด็กปฐมวัย - สภาพแวดล้อมยัง เอื้ออำนวยต่อการ จัดการเรียนการสอน ไม่มากพอ	๑๒	๒	๑	๒	การลด/ การ ควบคุม	๑. ดำเนินการแจ้งกองช่างเพื่อ ประมาณการราคาในการซ่อมแซมหรือ ปรับปรุงหลังคา ฝ้าเพดาน เพื่อให้ สามารถใช้งานได้ตามปกติ ๒. ดำเนินการแจ้งกองช่างเพื่อ ออกแบบและประมาณการก่อสร้าง ห้องน้ำเพิ่มเติม และดำเนินการขอ งบประมาณเพื่อจ่ายเป็นค่าก่อสร้าง ห้องน้ำ ๓. จัดให้มีการติดตั้งพัดลมและพัดลม ดูดอากาศเพิ่มเติมภายในศูนย์พัฒนา เด็กเล็กเพื่อให้มีสภาพแวดล้อมที่ดีต่อ การจัดการเรียนการสอน และการ จัดทำกิจกรรมสำหรับเด็กปฐมวัย	ต.ค. ๖๔ – ก.ย. ๖๕ งาน การศึกษา สำนักปลัด

แบบรายงานการตอบสนองความเสี่ยง

ยุทธศาสตร์ที่ ๕ ด้านการบริหารและการพัฒนาองค์กร

โครงการ/กิจกรรม กิจกรรมการจัดซื้อจัดจ้าง

ส่วนงานย่อยที่รับผิดชอบ งานพัสดุ กองคลัง

แบบ RM-๒

ปีงบประมาณ ๒๕๖๕

กระบวนการ ปฏิบัติงาน/โครงการ/ กิจกรรม	ปัจจัยเสี่ยง	สาเหตุความเสี่ยง	ระดับ ความ เสี่ยง	ระดับความเสี่ยงที่คาดหวัง			การ ตอบสนอง ความเสี่ยง	มาตรการตอบสนองความเสี่ยง	
				โอกาส	ผลกระทบ	คะแนน		กิจกรรม	ระยะเวลา ดำเนินการ/ ผู้รับผิดชอบ
๘. กิจกรรมการจัดซื้อ จัดจ้าง	- ระเบียบ และ หนังสือสั่งการให้ ดำเนินการจัดซื้อจัด จ้าง มี ก า ร เปลี่ยนแปลง บ่อยครั้งและให้ ดำเนินการเร่งด่วน	- เจ้าหน้าที่ดำเนินการ จัดซื้อจัดจ้างยังขาด ความรู้ความเข้าใจใน หนังสือสั่งการแต่ละ เรื่องและถูกจำกัดด้วย ระยะเวลาทำให้การ ดำเนินการจัดซื้อจัด จ้างเกิดความผิดพลาด	๘	๓	๑	๓	การลด/ การ ควบคุม	๑. ส่งเจ้าหน้าที่เข้ารับการอบรม อย่างต่อเนื่องเพื่อรับทราบการ เปลี่ยนแปลง ๒. ติดตามรับทราบข้อมูลข่าวสาร การปรับปรุง เปลี่ยนแปลง ของ ระเบียบ หนังสือสั่งการ ตลอดเวลา	ต.ค. ๖๔ – ก.ย. ๖๕ งานพัสดุ กองคลัง

แบบรายงานการตอบสนองความเสี่ยง

ยุทธศาสตร์ที่ ๕ ด้านการบริหารและการพัฒนาองค์กร

โครงการ/กิจกรรม กิจกรรมงานการเงินและบัญชี

ส่วนงานย่อยที่รับผิดชอบ งานการเงินและบัญชี กองคลัง

แบบ RM-๒

ปีงบประมาณ ๒๕๖๕

กระบวนการ ปฏิบัติงาน/โครงการ/ กิจกรรม	ปัจจัยเสี่ยง	สาเหตุความเสี่ยง	ระดับ ความ เสี่ยง	ระดับความเสี่ยงที่คาดหวัง			การ ตอบสนอง ความเสี่ยง	มาตรการตอบสนองความเสี่ยง	
				โอกาส	ผลกระทบ	คะแนน		กิจกรรม	ระยะเวลา ดำเนินการ/ ผู้รับผิดชอบ
๑๐.งานการเงินและ บัญชี	ตามพระราชบัญญัติ วินัยการเงินการคลัง ของรัฐ พ.ศ.๒๕๖๑ มาตรา ๖๘ บัญญัติให้ หน่วยงานของรัฐจัดทำ บัญชีและรายงาน การเงินตามมาตรฐาน การบัญชีภาครัฐและ นโยบายภาครัฐที่ กระทรวงการคลัง กำหนด	เจ้าหน้าที่ผู้จัดทำบัญชี และรายงานการเงิน ยังขาดความรู้ความ เข้าใจในการจัดทำ เพราะเป็นการ ปรับปรุงและ เปลี่ยนแปลงระบบ บัญชีใหม่ทั้งหมด	๙	๓	๑	๓	การลด/ การ ควบคุม	๑. ส่งเจ้าหน้าที่เข้ารับการอบรม อย่างต่อเนื่องเพื่อรับทราบการ เปลี่ยนแปลง ๒. ติดตามรับทราบข้อมูล ข่าวสารการปรับปรุง เปลี่ยนแปลง ของระเบียบ หนังสือสั่งการ ตลอดเวลา	ต.ค. ๖๔ - ก.ย. ๖๕ งานการเงิน และบัญชี กองคลัง

เทศบาลตำบลเมืองปาน

แผนบริหารจัดการความเสี่ยง ประจำปีงบประมาณ พ.ศ.๒๕๖๕

ยุทธศาสตร์ที่ ๑ การพัฒนาด้านโครงสร้างพื้นฐาน

โครงการ/กิจกรรม กิจกรรมงานออกแบบโครงการก่อสร้าง

วัตถุประสงค์ เพื่อให้มีแบบแปลนก่อสร้างที่มีมาตรฐาน สามารถนำมาใช้ได้จริง

แบบ RM-๓

ปีงบประมาณ ๒๕๖๕

กระบวนการ ปฏิบัติงาน โครงการ/กิจกรรม	ปัจจัยเสี่ยง	สาเหตุ ความเสี่ยง	การประเมินความเสี่ยง				การ ตอบสนอง ความเสี่ยง	มาตรการตอบสนอง ความเสี่ยง	กำหนดเวลา	ผู้รับผิดชอบ
			โอกาส	ผล กระทบ	ระดับ ความ รุนแรง	ระดับ ความเสี่ยง ที่คาดหวัง				
๑. กิจกรรมงาน ออกแบบโครงการ ก่อสร้าง	การปฏิบัติงาน ดำเนินการ ออกแบบโครงการ ก่อสร้างต้องใช้ เวลาในการเขียน แบบแปลนเพื่อให้ เหมาะสมกับ สิ่งก่อสร้างทำให้ เกิดความล่าช้า	- ไม่มีบุคลากรที่ปฏิบัติ หน้าที่ในการออกแบบ โครงการก่อสร้าง โดยตรง - การขออนุเคราะห์จาก หน่วยงานของรัฐอื่นๆ ไม่สามารถดำเนินการ ออกแบบให้ได้ - เกิดความล่าช้าในการ ออกแบบโครงการ ก่อสร้างเนื่องจากต้อง จ้างออกแบบจาก บุคคลภายนอกโดยผ่าน กระบวนการจัดซื้อ จัดจ้าง	๓	๓	๔	๓	การลด/การ ควบคุม	๑. ดำเนินการจ้างนัก ทรัพยากรบุคคลเพื่อ ดำเนินการเปิดกรอบ อัตรากำลังบุคลากรที่ สามารถรับรองแบบแปลน ออกแบบโครงการก่อสร้าง ได้ ๒. ดำเนินการจ้าง ออกแบบ ตามระเบียบ กระทรวงการคลังว่าด้วย การจัดซื้อจัดจ้างพัสดุ ภาครัฐ พ.ศ.๒๕๖๐	ต.ค. ๖๔ – ก.ย. ๖๕	กองช่าง

เทศบาลตำบลเมืองปาน
แผนบริหารจัดการความเสี่ยง ประจำปีงบประมาณ พ.ศ.๒๕๖๕

ยุทธศาสตร์ที่ ๑ การพัฒนาด้านโครงสร้างพื้นฐาน

โครงการ/กิจกรรม กิจกรรมการควบคุมงานก่อสร้าง

วัตถุประสงค์ เพื่อให้การดำเนินการก่อสร้างมีความมั่นคง แข็งแรง เป็นไปตามแบบแปลนและมาตรฐาน

แบบ RM-๓

ปีงบประมาณ ๒๕๖๕

กระบวนการ ปฏิบัติงาน โครงการ/กิจกรรม	ปัจจัยเสี่ยง	สาเหตุ ความเสี่ยง	การประเมินความเสี่ยง				การ ตอบสนอง ความเสี่ยง	มาตรการตอบสนอง ความเสี่ยง	กำหนดเวลา	ผู้รับผิดชอบ
			โอกาส	ผล กระทบ	ระดับ ความ รุนแรง	ระดับ ความเสี่ยง ที่คาดหวัง				
๒. กิจกรรมการ ควบคุมงานก่อสร้าง	- การปฏิบัติงาน การควบคุมการ ก่อสร้างขาด ความคล่องตัว และเกิดล่าช้า - โครงการ ก่อสร้างมีหลาย โครงการทำให้มี ปริมาณงานเป็น จำนวนมาก	- บุคลากรที่ปฏิบัติ หน้าที่ในการควบคุม งานก่อสร้างไม่ เพียงพอต่อปริมาณ งาน - บุคลากรผู้ควบคุม งาน ต้องรับผิดชอบ งานโครงการก่อสร้าง หลายโครงการในเวลา เดียวกัน และปฏิบัติ หน้าที่อื่นๆอีกหลาย ด้าน ทำให้การ ปฏิบัติงานเกิดความ ล่าช้า	๓	๓	๙	๓	การลด/การ ควบคุม	๑. ดำเนินการแจ้งนัก ท รั พ ย า ก ร บุ ค ค ล ดำเนินการขอใช้บัญชี ผู้สอบแข่งขันได้จาก บัญชีกรมส่งเสริมการ- ปกครองท้องถิ่น เพื่อมา บรรจุแต่งตั้ง/หรือรับ โอนย้าย ๒. ดำเนินการแจ้งงาน พัสดุเพื่อจ้างเหมาบุคคล มาช่วยงานควบคุมการ ก่อสร้างในระหว่างการ สรรหาตำแหน่งดังกล่าว	ต.ค. ๖๔ – ก.ย. ๖๕	กองช่าง

เทศบาลตำบลเมืองปาน

แผนบริหารจัดการความเสี่ยง ประจำปีงบประมาณ พ.ศ.๒๕๖๕

ยุทธศาสตร์ที่ ๒ ยุทธศาสตร์การพัฒนาด้านการอนุรักษ์ทรัพยากรธรรมชาติและสิ่งแวดล้อม

โครงการ/กิจกรรม กิจกรรมการป้องกันการบุกรุกป่าและการเผาป่า

วัตถุประสงค์ เพื่อสร้างจิตสำนึกในการอนุรักษ์ทรัพยากรธรรมชาติ สิ่งแวดล้อม และพัฒนาพื้นที่สีเขียวแหล่งน้ำสาธารณะ

การบริหารจัดการขยะ น้ำเสีย และมลภาวะทางอากาศอย่างถูกหลักสุขาภิบาล

แบบ RM-๓

ปีงบประมาณ ๒๕๖๕

กระบวนการ ปฏิบัติงาน โครงการ/กิจกรรม	ปัจจัยเสี่ยง	สาเหตุ ความเสี่ยง	การประเมินความเสี่ยง				การ ตอบสนอง ความเสี่ยง	มาตรการตอบสนอง ความเสี่ยง	กำหนดเวลา	ผู้รับผิดชอบ
			โอกาส	ผล กระทบ	ระดับ ความ รุนแรง	ระดับ ความเสี่ยง ที่คาดหวัง				
๓ . กิจกรร มการ ป้องกันการบุกรุกป่า และการเผาป่า	- ประชาชนเข้า พื้นที่ป่า เพื่อ เก็บหาของป่า - ในช่วงฤดูแล้ง ซึ่งอากาศแห้ง และร้อนจัด ง่ายต่อการติด ไฟและลุกลาม อย่างรวดเร็ว	- ประชาชนขาด จิตสำนึกในการ อนุรักษ์ป่า และไม่ ให้ ความร่วมมือกับทาง หน่วยงานราชการ	๔	๒	๘	๓	การลด/การ ควบคุม	๑.รณรงค์ประชาสัมพันธ์ และส่งเสริมให้ประชาชน มีส่วนร่วมในการอนุรักษ์ และหวงแหนป่าในชุมชน เพื่อสร้างความสมดุลทาง ธรรมชาติ ๒. จัดโครงการให้ ประชาชนในชุมชนมีส่วน ร่วมในการปลูกป่า ทดแทน และทำแนว กันไฟ	ต.ค. ๖๔ – ก.ย. ๖๕	งานป้องกันและ บรรเทา สาธารณภัย สำนักปลัด

เทศบาลตำบลเมืองปาน
แผนบริหารจัดการความเสี่ยง ประจำปีงบประมาณ พ.ศ.๒๕๖๕

ยุทธศาสตร์ที่ ๓ การพัฒนาด้านการพัฒนาสังคม/ชุมชน

โครงการ/กิจกรรม กิจกรรมงานป้องกันและบรรเทาสาธารณภัย

แบบ RM-๓

วัตถุประสงค์ เพื่อช่วยเหลือและบรรเทาความเดือดร้อนของประชาชนผู้ประสบภัยทางธรรมชาติได้อย่างทันกาล

ปีงบประมาณ ๒๕๖๕

กระบวนการ ปฏิบัติงาน โครงการ/กิจกรรม	ปัจจัยเสี่ยง	สาเหตุ ความเสี่ยง	การประเมินความเสี่ยง				การ ตอบสนอง ความเสี่ยง	มาตรการตอบสนอง ความเสี่ยง	กำหนดเวลา	ผู้รับผิดชอบ
			โอกาส	ผล กระทบ	ระดับ ความ รุนแรง	ระดับ ความเสี่ยง ที่คาดหวัง				
๔. กิจกรรมงาน ป้องกันและ บรรเทา สาธารณภัย	-สภาพภูมิอากาศ ที่แปรปรวน อาจ ทำให้เกิดภัยทาง ธรรมชาติ เช่น อัคคีภัย วาตภัย อุทกภัย ในบาง กรณี	- ประชาชนขาด ความรู้ในด้านการ ป้องกันภัยทาง ธรรมชาติเบื้องต้น และไม่ให้ความ ร่วมมือกับเจ้าหน้าที่ ในการปฏิบัติงาน	๔	๒	๘	๔	การลด/การ ควบคุม	๑. จัดทำแผนป้องกัน และบรรเทาสาธารณภัย ในพื้นที่ เพื่อรองรับการ ปฏิบัติงาน และ ดำเนินการตามแนว ทางการควบคุมภายใน เดิมที่มีอยู่ ๒. จัดทำเอกสารเผยแพร่ ให้ความรู้กับประชาชน เรื่องการบริหารจัดการ เบื้องต้นเมื่อเกิดภัย	ต.ค. ๖๔ – ก.ย. ๖๕	งานป้องกันและ บรรเทา สาธารณภัย สำนักปลัด

เทศบาลตำบลเมืองปาน

แผนบริหารจัดการความเสี่ยง ประจำปีงบประมาณ พ.ศ.๒๕๖๕

ยุทธศาสตร์ที่ ๓ การพัฒนาด้านการพัฒนาสังคม/ชุมชน

โครงการ/กิจกรรม กิจกรรมงานการรับลงทะเบียนผู้สูงอายุ

วัตถุประสงค์ เพื่อให้ผู้สูงอายุได้รับสิทธิการรับเงินเบี้ยยังชีพผู้สูงอายุอย่างต่อเนื่อง

แบบ RM-๓

ปีงบประมาณ ๒๕๖๕

กระบวนการ ปฏิบัติงาน โครงการ/กิจกรรม	ปัจจัยเสี่ยง	สาเหตุ ความเสี่ยง	การประเมินความเสี่ยง				การ ตอบสนอง ความเสี่ยง	มาตรการตอบสนอง ความเสี่ยง	กำหนดเวลา	ผู้รับผิดชอบ
			โอกาส	ผล กระทบ	ระดับ ความ รุนแรง	ระดับ ความเสี่ยง ที่คาดหวัง				
๕. กิจกรรมงาน การรับลงทะเบียน ผู้สูงอายุ	-ผู้สูงอายุย้าย ภู มิ ล ำ เ น า เข้า-ออก แต่ไม่ไป ลงทะเบียนใหม่ ภ า ย ใน ปี ง บ ป ระ ม า ณ หรือไม่เกินเดือน พฤศจิกายน ของทุก ปี ทำให้ผู้สูงอายุ ไม่ได้รับสิทธิการรับ เงิน เบี้ย ยัง ชี พ ผู้สูงอายุต่อเนื่องใน ปีงบประมาณถัดไป	- ประชาชนไม่ทราบ หรือไม่ให้ความสำคัญ เกี่ยวกับการรับเงินเบี้ย ยังชีพผู้สูงอายุให้ ต่อเนื่องในกรณีที่มีการ ย้ายภูมิลำเนา	๓	๓	๙	๔	การลด/การ ควบคุม	๑. การตรวจสอบข้อมูลจาก ทะเบียนราษฎรในช่วงเดือน พฤศจิกายน ของทุกปี ๒. ประชาสัมพันธ์การรับ ลงทะเบียนกรณีผู้สูงอายุ ย้ายภูมิลำเนาโดยเฉพาะช่วง เดือนตุลาคม - พฤศจิกายน ของทุกปีและแจ้งให้ผู้สูงอายุ ทราบ	ต.ค. ๖๔ - ก.ย. ๖๕	งานพัฒนา ชุมชน สำนักปลัด

เทศบาลตำบลเมืองปาน

แผนบริหารจัดการความเสี่ยง ประจำปีงบประมาณ พ.ศ.๒๕๖๕

ยุทธศาสตร์ที่ ๓ การพัฒนาด้านการพัฒนาสังคม/ชุมชน

โครงการ/กิจกรรม กิจกรรมงานการรับลงทะเบียนคนพิการ

วัตถุประสงค์ เพื่อให้คนพิการได้รับสิทธิการรับเงินเบี้ยความพิการอย่างต่อเนื่อง

แบบ RM-๓

ปีงบประมาณ ๒๕๖๕

กระบวนการ ปฏิบัติงาน โครงการ/กิจกรรม	ปัจจัยเสี่ยง	สาเหตุ ความเสี่ยง	การประเมินความเสี่ยง				การ ตอบสนอง ความเสี่ยง	มาตรการตอบสนอง ความเสี่ยง	กำหนดเวลา	ผู้รับผิดชอบ
			โอกาส	ผล กระทบ	ระดับ ความ รุนแรง	ระดับ ความเสี่ยง ที่คาดหวัง				
๖. กิจกรรมงาน การรับลงทะเบียน คนพิการ	-คนพิการย้าย ภู มิ ล ำ เ น า เข้า-ออก แต่ไม่ ไปลงทะเบียน ใหม่ภายในเดือน ที่ย้ายภูมิลำเนา ทำให้คนพิการ ไม่ได้รับสิทธิการ รับเงินเบี้ยความ พิการต่อเนื่องใน เดือนถัดไป	- คนพิการหรือผู้ดูแล คนพิการไม่ทราบ หรือไม่ให้ความสำคัญ เกี่ยวกับการรับเงิน เบี้ย ความ พิ การ ให้ต่อเนื่องในกรณีที่มี การย้ายภูมิลำเนา	๓	๓	๙	๔	การลด/การ ควบคุม	๑. การตรวจสอบข้อมูล จากระบบสารสนเทศ การจัดการฐานข้อมูล เบี้ยยังชีพของทุกเดือน และทะเบียนราษฎร ในช่วงเดือนกันยายน ของทุกปี ๒. ประชาสัมพันธ์การรับ ลงทะเบียนกรณีคน พิการย้ายภูมิลำเนาและ แจ้งให้คนพิการทราบ	ต.ค. ๖๔ – ก.ย. ๖๕	งานพัฒนา ชุมชน สำนักปลัด

เทศบาลตำบลเมืองปาน

แผนบริหารจัดการความเสี่ยง ประจำปีงบประมาณ พ.ศ.๒๕๖๕

ยุทธศาสตร์ที่ ๓ การพัฒนาด้านการพัฒนาสังคม/ชุมชน

โครงการ/กิจกรรม กิจกรรมการป้องกันและแก้ไขปัญหายาเสพติด

แบบ RM-๓

วัตถุประสงค์ เพื่อลดปัจจัยเสี่ยงด้านยาเสพติด ป้องกันการเกิดผู้เสพยาใหม่และให้ชุมชนมีส่วนร่วมและมาตรการในการแก้ไขปัญหายาเสพติดอย่างยั่งยืน

ปีงบประมาณ ๒๕๖๕

กระบวนการ ปฏิบัติงาน โครงการ/กิจกรรม	ปัจจัยเสี่ยง	สาเหตุ ความเสี่ยง	การประเมินความเสี่ยง				การ ตอบสนอง ความเสี่ยง	มาตรการตอบสนอง ความเสี่ยง	กำหนดเวลา	ผู้รับผิดชอบ
			โอกาส	ผล กระทบ	ระดับ ความ รุนแรง	ระดับ ความเสี่ยง ที่คาดหวัง				
๗. กิจกรรมการ ป้องกันและแก้ไข ปัญหายาเสพติด	- การแพร่ระบาดของ ของยาเสพติดใน กลุ่มเยาวชน ภายในพื้นที่และ พื้นที่ใกล้เคียง	- เกิดการแพร่ระบาดของ ยาเสพติดในทุกกลุ่ม ภายในชุมชนหมู่บ้านทั้ง ผู้เสพ ผู้ค้า - ขาดการเฝ้าระวัง ระหว่างผู้นำชุมชน ประชาชน และองค์กร ปกครองส่วนท้องถิ่น - ประชาชนไม่ให้ความ ร่วมมือในการแจ้ง เบาะแสผู้ค้าหรือผู้เสพยา ทำให้ยากต่อการควบคุม ป้องกันปัญหายาเสพติด	๓	๓	๙	๓	การลด/การ ควบคุม	๑. จัดให้มีการอบรมโทษ ของยาเสพติดในกลุ่มเสี่ยง อย่างต่อเนื่อง ๒. ส่งเสริมกิจกรรมที่ใช้ เวลาว่างให้เป็นประโยชน์ แก่ประชาชนทุกเพศทุกวัย เช่น การสร้างจิตอาสา กีฬาต้านยาเสพติด ๓. จัดกิจกรรมตรวจสอบ เสพยาในโรงเรียนและจุด เสี่ยงชุมชน เพื่อสร้าง ความตระหนักเกี่ยวกับ ยาเสพติด	ต.ค. ๖๔ – ก.ย. ๖๕	งานป้องกันและ บรรเทา สาธารณภัย สำนักปลัด

เทศบาลตำบลเมืองปาน
แผนบริหารจัดการความเสี่ยง ประจำปีงบประมาณ พ.ศ.๒๕๖๕

ยุทธศาสตร์ที่ ๕ การบริหารและพัฒนาองค์กร

โครงการ/กิจกรรม กิจกรรมด้านการพัฒนาคุณภาพมาตรฐานการศึกษาสำหรับเด็กปฐมวัย

แบบ RM-๓

วัตถุประสงค์ เพื่อให้ศูนย์พัฒนาเด็กเล็กเป็นศูนย์พัฒนาเด็กเล็กที่ได้มาตรฐาน และเพิ่มศักยภาพเอื้อต่อการจัดการเรียนการสอนสำหรับเด็กปฐมวัย

ปีงบประมาณ ๒๕๖๕

กระบวนการ ปฏิบัติงาน โครงการ/กิจกรรม	ปัจจัยเสี่ยง	สาเหตุ ความเสี่ยง	การประเมินความเสี่ยง				การ ตอบสนอง ความเสี่ยง	มาตรการตอบสนอง ความเสี่ยง	กำหนดเวลา	ผู้รับผิดชอบ
			โอกาส	ผล กระทบ	ระดับ ความ รุนแรง	ระดับ ความเสี่ยง ที่คาดหวัง				
๘. กิจกรรมด้านการพัฒนาคุณภาพมาตรฐานการศึกษาสำหรับเด็กปฐมวัย	- ด้านอาคารสถานที่เริ่มมีการเสื่อมโทรมซึ่งส่งผลกระทบต่อการจัดการเรียนการสอนในศูนย์พัฒนาเด็กเล็ก	- หลังคา ฝ้าเพดานศูนย์พัฒนาเด็กเล็กมีการรั่วซึม - ห้องน้ำภายในศูนย์พัฒนาเด็กเล็กไม่เพียงพอต่อจำนวนเด็กปฐมวัย - สภาพแวดล้อมยังเอื้ออำนวยต่อการจัดการเรียนการสอนไม่มากพอ	๔	๓	๑๒	๒	การลด/การควบคุม	๑. ดำเนินการแจ้งกองช่างเพื่อประมาณการราคาในการซ่อมแซมหรือปรับปรุงหลังคา ฝ้าเพดาน เพื่อให้สามารถใช้งานได้ตามปกติ ๒. ดำเนินการแจ้งกองช่างเพื่อออกแบบและประมาณการก่อสร้างห้องน้ำเพิ่มเติม และดำเนินการของบประมาณเพื่อจ่ายเป็นค่าก่อสร้างห้องน้ำ ๓. จัดให้มีการติดตั้งพัดลมและพัดลมดูดอากาศเพิ่มเติมภายในศูนย์พัฒนาเด็กเล็ก เพื่อให้มีสภาพแวดล้อมที่ดีต่อการจัดการเรียนการสอน และจัดทำกิจกรรมสำหรับเด็กปฐมวัย	ต.ค. ๖๔ – ก.ย. ๖๕	งานการศึกษา สำนักปลัด

เทศบาลตำบลเมืองปาน
แผนบริหารจัดการความเสี่ยง ประจำปีงบประมาณ พ.ศ.๒๕๖๕

ยุทธศาสตร์ที่ ๕ การบริหารและพัฒนาองค์กร

โครงการ/กิจกรรม กิจกรรมการจัดซื้อจัดจ้าง

วัตถุประสงค์ เพื่อให้การดำเนินการจัดซื้อจัดจ้างเป็นไปตามกฎหมาย ระเบียบ และหนังสือสั่งการ

แบบ RM-๓

ปีงบประมาณ ๒๕๖๕

กระบวนการ ปฏิบัติงาน โครงการ/กิจกรรม	ปัจจัยเสี่ยง	สาเหตุ ความเสี่ยง	การประเมินความเสี่ยง				การ ตอบสนอง ความเสี่ยง	มาตรการตอบสนอง ความเสี่ยง	กำหนดเวลา	ผู้รับผิดชอบ
			โอกาส	ผล กระทบ	ระดับ ความ รุนแรง	ระดับ ความเสี่ยง ที่คาดหวัง				
๘. กิจกรรมการจัดซื้อจัดจ้าง	- ระเบียบและหนังสือสั่งการให้ดำเนินการจัดซื้อจัดจ้างมีการเปลี่ยนแปลงบ่อยครั้งและให้ดำเนินการเร่งด่วน	- เจ้าหน้าที่ที่ดำเนินการจัดซื้อจัดจ้างยังขาดความรู้ความเข้าใจในหนังสือสั่งการแต่ละเรื่องและถูกจำกัดด้วยระยะเวลาทำให้การดำเนินการจัดซื้อจัดจ้างเกิดความผิดพลาด	๓	๓	๘	๓	การลด/การควบคุม	๑. ส่งเจ้าหน้าที่เข้ารับการอบรมอย่างต่อเนื่องเพื่อรับทราบการเปลี่ยนแปลง ๒. ติดตามรับทราบข้อมูลข่าวสารการปรับปรุงเปลี่ยนแปลงของระเบียบ หนังสือสั่งการ ตลอดเวลา	ต.ค. ๖๔ – ก.ย. ๖๕	งานการเงินและบัญชี กองคลัง

เทศบาลตำบลเมืองปาน
แผนบริหารจัดการความเสี่ยง ประจำปีงบประมาณ พ.ศ.๒๕๖๕

ยุทธศาสตร์ที่ ๕ การบริหารและพัฒนาองค์กร

โครงการ/กิจกรรม กิจกรรมงานการเงินและบัญชี

แบบ RM-๓

วัตถุประสงค์ เพื่อให้การจัดทำบัญชีและรายงานการเงินเป็นไปตามมาตรฐานการบัญชีภาครัฐและนโยบายภาครัฐ

ปีงบประมาณ ๒๕๖๕

กระบวนการ ปฏิบัติงาน โครงการ/กิจกรรม	ปัจจัยเสี่ยง	สาเหตุ ความเสี่ยง	การประเมินความเสี่ยง				การ ตอบสนอง ความเสี่ยง	มาตรการตอบสนอง ความเสี่ยง	กำหนดเวลา	ผู้รับผิดชอบ
			โอกาส	ผล กระทบ	ระดับ ความ รุนแรง	ระดับ ความเสี่ยง ที่คาดหวัง				
๑๐. กิจกรรมงาน การเงินและบัญชี	- ตามพระราช- บัญญัติวินัยการเงิ นการคลังของรัฐ พ.ศ.๒๕๖๑ มาตรา ๖๘ บัญญัติให้ หน่วยงานของรัฐ จัดทำบัญชี และ รายงานการเงินตาม มาตรฐานการบัญชี ภาครัฐและนโยบาย ภา ค รั ฐ ที่ กระทรวงการคลัง กำหนด	- เจ้าหน้าที่ผู้จัดทำบัญชี และรายงานการเงินยัง ขาดความรู้ความเข้าใจ ในการจัดทำเพราะเป็น การปรับปรุง และ เปลี่ยนแปลงระบบบัญชี ใหม่ทั้งหมด	๓	๓	๙	๓	การลด/การ ควบคุม	๑. ส่งเจ้าหน้าที่เข้ารับการ อบรมอย่างต่อเนื่องเพื่อ รับทราบการเปลี่ยนแปลง ๒. ติดตามรับทราบข้อมูล ข่าวสารการปรับปรุง เปลี่ยนแปลง ของระเบียบ หนังสือสั่งการ ตลอดเวลา	ต.ค. ๖๔ – ก.ย. ๖๕	งานการเงินและ บัญชี กองคลัง

บทที่ ๕

การติดตามและการประเมินผลการบริหารจัดการความเสี่ยง

การติดตาม

เมื่อเทศบาลตำบลเมืองปาน ได้ประกาศแผนบริหารจัดการความเสี่ยงและมีการดำเนินการตามแผนจำเป็นต้องมีการรายงานและติดตามผลเป็นระยะ เพื่อให้เกิดความมั่นใจว่าได้มีการดำเนินงานอย่างถูกต้องและเหมาะสม โดยมีเป้าหมายในการติดตามผล คือ เป็นการประเมินคุณภาพและความเหมาะสมของวิธีการจัดการความเสี่ยงรวมทั้งติดตามผลการจัดการความเสี่ยงที่ได้มีการดำเนินการแล้ว ว่าบรรลุผลตามวัตถุประสงค์ของแผนบริหารจัดการความเสี่ยงหรือไม่ โดยหน่วยงานต้องสอบถามว่าวิธีการบริหารจัดการความเสี่ยงใด มีประสิทธิภาพดี ความเสี่ยงใดควรปรับเปลี่ยนและจัดทำรายงานสรุปผลการติดตามแผนบริหารจัดการความเสี่ยง ให้คณะกรรมการบริหารจัดการความเสี่ยง เพื่อนำเสนอรายงานผลตามแผนบริหารจัดการความเสี่ยงให้ผู้บริหารพิจารณาอย่างน้อยปีละ ๑ ครั้ง โดยมีการติดตามประเมินผลอย่างต่อเนื่องในระหว่างกาปฏิบัติงานหรือติดตามประเมินผลเป็นรายครึ่งหรือใช้ทั้งสองวิธีร่วมกัน และในกรณีพบข้อบกพร่องที่มีสาระสำคัญให้รายงานหัวหน้าหน่วยงานของรัฐทันที

การประเมินผลบริหารจัดการความเสี่ยง

ทำการประเมินความเสี่ยงตามเกณฑ์การประเมินความเสี่ยง โดยพิจารณาจากระดับโอกาสที่จะเกิดความเสี่ยง (Likelihood) และระดับความรุนแรงของผลกระทบ (Impact) หากเกิดความเสี่ยงขึ้น เพื่อจัดระดับความรุนแรงของความเสี่ยงซึ่งแบ่งออกเป็น ๔ ระดับ ได้แก่ สูงมาก (Extreme) สูง (High) ปานกลาง (Medium) และต่ำ (Low)

ผลการวิเคราะห์เพื่อระบุความเสี่ยงพบว่า มีจำนวนความเสี่ยงที่คาดว่าจะส่งผลกระทบต่อการทำงานที่ส่งผลให้ไม่บรรลุวัตถุประสงค์และเป้าหมาย รวมทั้งสิ้น ๑๐ กิจกรรม โดยมีกิจกรรมที่มีความเสี่ยงสูง จำนวน ๑ กิจกรรม ซึ่งจะต้องดำเนินการตอบสนองความเสี่ยงให้ลดลงอยู่ในระดับที่ยอมรับได้ภายในปีงบประมาณเพื่อมิให้เกิดความรุนแรงของความเสี่ยงจนถึงระดับสูงมาก และมีความเสี่ยงระดับปานกลาง จำนวน ๙ กิจกรรม ซึ่งเป็นความเสี่ยงที่ยอมรับได้แต่จะต้องมีการตอบสนองความเสี่ยงโดยกำหนดกิจกรรมควบคุมมิให้ความเสี่ยงเพิ่มขึ้น โดยมอบหมายให้หน่วยงานที่รับผิดชอบดำเนินการตามแผนบริหารจัดการความเสี่ยงเพื่อจัดการความเสี่ยงนั้นให้ลดลงมาอยู่ในระดับที่ยอมรับได้หรืออยู่ในระดับต่ำ เพื่อป้องกันมิให้ความเสี่ยงเพิ่มมากขึ้นไปอยู่ในระดับที่ไม่สามารถยอมรับได้

การทบทวนแผนบริหารจัดการความเสี่ยง

ปัญหา/อุปสรรคและข้อเสนอแนะการบริหารจัดการความเสี่ยง

เพื่อให้เกิดการบริหารความเสี่ยงทั่วทั้งองค์กรอย่างเป็นระบบและต่อเนื่อง ตลอดจนสามารถบริหารจัดการความเสี่ยงที่อาจเกิดขึ้นในอนาคต จึงต้องทบทวนการบริหารความเสี่ยงในปีที่ผ่านมา เพื่อพัฒนาและปรับปรุงระบบการบริหารความเสี่ยงให้สอดคล้องกับการเปลี่ยนแปลงทั้งภายในและภายนอกองค์กร โดยมีข้อเสนอแนะในการดำเนินการบริหารความเสี่ยงสำหรับปี งบประมาณ พ.ศ. ๒๕๖๕ ดังนี้

๑. ต้องนำความเสี่ยงที่ยังไม่สามารถบริหารจัดการให้อยู่ในระดับที่ยอมรับได้หรือกิจกรรมจัดการความเสี่ยงที่ยังไม่สามารถดำเนินการได้ มาบริหารจัดการต่อเนื่องในปีปัจจุบัน โดยมีการทบทวนและปรับปรุงกิจกรรมจัดการความเสี่ยงให้มีความคุ้มค่ากับงบประมาณที่ใช้ มีความเหมาะสม และมีความเป็นไปได้ในทางปฏิบัติมากขึ้น

๒. ควรพิจารณากำหนดแนวทาง/วิธีการและช่องทางการสื่อสารเพื่อบริหารความเสี่ยงให้มากขึ้น เพื่อให้ฝ่ายบริหารและฝ่ายปฏิบัติการเข้าใจหลักการและกระบวนการบริหารความเสี่ยง อีกทั้งผู้ปฏิบัติงานได้รับทราบขั้นตอนและกระบวนการในการวางแผนบริหารความเสี่ยง เพื่อให้มีการปฏิบัติตามกระบวนการบริหารความเสี่ยงอย่างเป็นระบบและต่อเนื่อง

๓. ผลักดันให้มีการนำระบบเทคโนโลยีสารสนเทศมาใช้ เพื่อให้เกิดประสิทธิภาพและประสิทธิผลในการบริหารความเสี่ยงมากยิ่งขึ้น

ภาคผนวก



คำสั่งเทศบาลตำบลเมืองปาน

ที่ ๗๗๐/๒๕๖๔

เรื่อง แต่งตั้งคณะกรรมการการบริหารจัดการความเสี่ยงของเทศบาลตำบลเมืองปาน

เพื่อส่งเสริมให้การบริหารความเสี่ยง ของเทศบาลตำบลเมืองปานดำเนินงานได้อย่างถูกต้อง ต่อเนื่องบรรลุเป้าหมายอย่างมีประสิทธิภาพและประสิทธิผล โดยอาศัยอำนาจตามมาตรา ๗๙ แห่งพระราชบัญญัติวินัยการเงินการคลัง พ.ศ. ๒๕๖๑ หมวด ๔ การบัญชี การรายงาน และการตรวจสอบ บัญญัติให้หน่วยงานของรัฐจัดให้มีการตรวจสอบภายใน การควบคุมภายใน และการบริหารจัดการความเสี่ยง โดยให้ถือปฏิบัติตามมาตรฐานและหลักเกณฑ์ที่กระทรวง การคลังกำหนด ซึ่งการบริหารจัดการความเสี่ยงเป็นกระบวนการที่ใช้ในการบริหารจัดการเหตุการณ์ที่อาจเกิดขึ้นและส่งผลกระทบต่อหน่วยงานของรัฐ เพื่อให้หน่วยงานของรัฐสามารถดำเนินการให้บรรลุวัตถุประสงค์ รวมถึงเพิ่มศักยภาพและขีดความสามารถให้หน่วยงานของรัฐ โดยกำหนดให้หน่วยงานของรัฐถือปฏิบัติในระยะเวลาบัญชีของหน่วยงานของรัฐในรอบปีงบประมาณถัดจากที่กระทรวงการคลังประกาศเป็นต้นไป

เพื่อให้เป็นไปตามนัยพระราชบัญญัติวินัยการเงินการคลัง พ.ศ. ๒๕๖๑ ดังกล่าวข้างต้น เทศบาลตำบลเมืองปาน จึงอาศัยอำนาจตามความในมาตรา ๔๘ เตรส แห่งพระราชบัญญัติเทศบาล พ.ศ. ๒๔๙๖ แก้ไขเพิ่มเติมจนถึง (ฉบับที่ ๑๔) พ.ศ. ๒๕๖๒ หัวหน้าหน่วยงานของรัฐ หรือนายกเทศมนตรีตำบลห้วยลานจึงมีคำสั่งแต่งตั้งคณะกรรมการการบริหารจัดการความเสี่ยงของเทศบาลตำบลเมืองปาน ดังต่อไปนี้

- | | |
|-----------------------------|-------------------|
| ๑. ปลัดเทศบาลตำบลเมืองปาน | ประธานกรรมการ |
| ๒. หัวหน้าสำนักปลัดเทศบาล | กรรมการ |
| ๓. ผู้อำนวยการกองคลัง | กรรมการ |
| ๔. ผู้อำนวยการกองช่าง | กรรมการ |
| ๕. นักวิเคราะห์นโยบายและแผน | กรรมการ/เลขานุการ |

ปลัดเทศบาลตำบลเมืองปาน เป็นผู้ควบคุมกำหนดแนวทางการบริหารจัดการความเสี่ยงของเทศบาลตำบลเมืองปาน โดยให้คณะกรรมการมีหน้าที่ ดังต่อไปนี้

๑. จัดทำแผนการบริหารจัดการความเสี่ยง
๒. ติดตามประเมินผลการบริหารจัดการความเสี่ยง
๓. จัดทำรายงานผลตามแผนการบริหารจัดการความเสี่ยง
๔. พิจารณาทบทวนแผนการบริหารจัดการความเสี่ยง

ทั้งนี้ ตั้งแต่บัดนี้เป็นต้นไป คำสั่งใดที่ขัดแย้งคำสั่งนี้ให้ใช้คำสั่งฉบับนี้แทน

สั่ง ณ วันที่ ๒๕ เดือน ตุลาคม พ.ศ. ๒๕๖๔

(นายประสิทธิ์ จำเดิม)

นายกเทศมนตรีตำบลเมืองปาน



ประกาศเทศบาลตำบลเมืองปาน
เรื่อง นโยบายการบริหารจัดการความเสี่ยง ประจำปีงบประมาณ พ.ศ. ๒๕๖๕

ด้วยพระราชบัญญัติวินัยการเงิน การคลังของรัฐ พ.ศ. ๒๕๖๑ มาตรา ๗๙ บัญญัติให้หน่วยงานของรัฐจัดให้มีการตรวจสอบภายใน การควบคุมภายในและการบริหารจัดการความเสี่ยง โดยให้ถือปฏิบัติตามมาตรฐานและหลักเกณฑ์ที่กระทรวงการคลังกำหนดนั้น เทศบาลตำบลเมืองปาน ได้ถือปฏิบัติตามหลักเกณฑ์กระทรวงการคลังว่าด้วยมาตรฐานและหลักเกณฑ์ปฏิบัติการบริหารจัดการความเสี่ยงสำหรับหน่วยงานของรัฐ พ.ศ. ๒๕๖๒ โดยมีวัตถุประสงค์เพื่อให้หน่วยงานของรัฐ จัดให้มีการบริหารจัดการความเสี่ยง เพื่อให้ความเชื่อมั่นอย่างสมเหตุสมผล โดยใช้มาตรฐานการบริหารจัดการความเสี่ยงสำหรับหน่วยงานของรัฐที่กระทรวงการคลังกำหนดเป็นแนวทางในการบริหารจัดการความเสี่ยง

เพื่อให้การดำเนินงานของเทศบาลตำบลเมืองปานบรรลุวัตถุประสงค์และเป้าหมายอย่างมีประสิทธิภาพ ประสิทธิผล และคุ้มค่า โดยลดโอกาสที่จะเกิดความเสี่ยงหรือความไม่แน่นอนที่จะส่งผลกระทบต่อหรือก่อให้เกิดความเสียหายในด้านของการดำเนินงานด้านกลยุทธ์ ด้านการปฏิบัติงาน ด้านการเงิน ด้านการปฏิบัติตามระเบียบ และลดปัจจัยที่จะส่งผลกระทบต่อความสำเร็จขององค์กรให้อยู่ในระดับที่ยอมรับได้ จึงกำหนดนโยบายการบริหารจัดการความเสี่ยง ประจำปีงบประมาณ พ.ศ. ๒๕๖๕ ดังนี้

๑. กำหนดให้การบริหารจัดการความเสี่ยงเป็นความรับผิดชอบของทุกสำนัก/กอง ในเทศบาลตำบลเมืองปาน ต้องดำเนินการบริหารจัดการความเสี่ยงแบบบูรณาการ โดยมีกรดำเนินการอย่างเป็นระบบ และต่อเนื่อง สอดคล้องกับตัวชี้วัด เป้าหมาย ยุทธศาสตร์ของเทศบาลตำบลเมืองปาน

๒. ให้มีกระบวนการบริหารความเสี่ยงองค์กรที่เป็นไปตามมาตรฐานที่ดีตามแนวปฏิบัติสากล เพื่อให้เกิดการบริหารจัดการความเสี่ยงที่อาจส่งผลกระทบต่อการทำงานของเทศบาลตำบลเมืองปานอย่างมีประสิทธิภาพ เกิดการพัฒนาและมีการปฏิบัติงานด้านการบริหารความเสี่ยงทั่วทั้งองค์กรในทิศทางเดียวกัน

๓. มีการกำหนดแนวทางป้องกันและบรรเทาความเสี่ยงจากการดำเนินงานของเทศบาลตำบลเมืองปาน เพื่อหลีกเลี่ยงความเสียหายหรือความสูญเสียที่อาจเกิดขึ้น รวมถึงการติดตามและประเมินผลการบริหารความเสี่ยงอย่างสม่ำเสมอ มีการทบทวนนโยบายและแผนการบริหารจัดการความเสี่ยงเป็นประจำทุกปี พร้อมทั้งจัดทำรายงานผลการบริหารจัดการความเสี่ยงและเสนอให้หัวหน้าหน่วยงานของรัฐหรือผู้กำกับดูแลแล้วแต่กรณี พิจารณาอย่างน้อยปีละ ๑ ครั้ง

๔. ให้มีการนำระบบเทคโนโลยีสารสนเทศมาใช้ในการกระบวนการบริหารความเสี่ยงของเทศบาลตำบลเมืองปานและสนับสนุนให้บุคลากรทุกระดับสามารถเข้าถึงแหล่งข้อมูลข่าวสารการบริหารความเสี่ยงอย่างทั่วถึง ตลอดจนมีการนำเทคโนโลยีและการจัดการข้อมูลระบบสารสนเทศมาประยุกต์ใช้ในทุกๆด้าน เพื่อให้เกิดประสิทธิภาพสูงสุด

จึงประกาศให้ทราบโดยทั่วกัน

ประกาศ ณ วันที่ ๒๕ เดือน ตุลาคม พ.ศ. ๒๕๖๔

(นายประสิทธิ์ จำเดิม)

นายกเทศบาลตำบลเมืองปาน